



T.C.
İZMİR KÂTİP ÇELEBİ ÜNİVERSİTESİ
SOSYAL BİLİMLER ENSTİTÜSÜ
İKTİSAT ANABİLİM DALI

TÜRKİYE'DE İNTİHARLARIN EKONOMİK
BELİRLEYİCİLERİ

Yüksek Lisans Tezi

SILA NUR DODUR

ORCID NO: 0000-0003-3324-5787

İZMİR-2021

**T.C.
İZMİR KÂTİP ÇELEBİ ÜNİVERSİTESİ
SOSYAL BİLİMLER ENSTİTÜSÜ
İKTİSAT ANABİLİM DALI**

**TÜRKİYE’DE İNTİHARLARIN EKONOMİK
BELİRLEYİCİLERİ**

Yüksek Lisans Tezi

SILA NUR DODUR

ORCID NO: 0000-0003-3324-5787

DANIŞMAN: DR. ÖĞR. ÜYESİ PELİN PASİN COWLEY

İZMİR-2021

YEMİN METNİ

Yüksek Lisans Tezi olarak sunduğum “Türkiye’de İntiharların Ekonomik Belirleyicileri” adlı çalışmanın, tarafımdan, akademik kurallara ve etik değerlere uygun olarak yazıldığını ve yararlandığım eserlerin kaynakçada gösterilenlerden oluştuğunu, bunlara atıf yapılarak yararlanılmış olduğunu belirtir ve bunu onurumla doğrularım.

Tarih

Sıla Nur DODUR

İmza

ÖZET

Yüksek Lisans Tezi

TÜRKİYE'DE İNTİHARLARIN EKONOMİK BELİRLEYİCİLERİ

Sıla Nur DODUR

İzmir Kâtip Çelebi Üniversitesi

Sosyal Bilimler Enstitüsü

İktisat Anabilim Dalı

Günümüz dünyasında ölüm sebepleri içinde önemli bir noktada olan intiharlar, değişen koşullara bağlı olarak anlamlandırılması gittikçe önem kazanan ve aynı zamanda zorlaşan bir olgudur. Bu çalışmanın amacı, 2014-2019 yılları arasında Türkiye'de gerçekleşen intiharların ekonomik belirleyicilerini saptamaya çalışmaktır.

Bu çalışmada, İstatistikî Bölge Birimleri Sınıflandırması (İBBS) Düzey-2 seviyesindeki 26 bölgeye ait değişkenler kullanılarak bir panel veri analizi yapılmıştır. Kaba boşanma hızı, yoksulluk, kentleşme, kişi başı gelir ve kişi başı sosyal yardım ödemeleri, P80/P20 oranı ve istihdam oranının kaba intihar hızı üzerindeki etkileri sabit etkiler modeli yardımıyla incelenmiştir. Türkiye'ye ait kaba intihar hızı üzerinde kaba boşanma hızı ve yoksulluk oranlarının etkili olduğu sonucuna ulaşılmıştır. Ve yine, kadınların kaba intihar hızı üzerinde kaba boşanma hızı ve gelir adaletsizliğinin artırıcı, sosyal yardım ödemelerinin ise azaltıcı etkisi olduğu; erkeklerin kaba intihar hızı üzerinde kaba boşanma hızı, yoksulluk ve kentleşmenin artırıcı etkisi olduğu sonucuna ulaşılmıştır.

Anahtar Kelimeler: İntihar, Kaba intihar hızı, Sabit etkiler modeli, İBBS, Düzey-2

ABSTRACT

Master's Thesis

ECONOMIC DETERMINANTS OF SUICIDES IN TURKEY

Sıla Nur DODUR

İzmir Katip Çelebi University

Graduate School of Social Sciences

Department of Economics

Suicides, which are an important cause of death in today's world, are a phenomenon that is increasingly important to make sense of and at the same time difficult to understand due to changing conditions. The purpose of this study, is to try to define the economic determinants of suicide that took place in Turkey, between the years 2014-2019.

In this study, a panel data analysis was performed using variables belonging to 26 regions at Level-2 of Nomenclature of Territorial Units for Statistics (NUTS). The effects of crude divorce rate, poverty, urbanization, per capita income, per capita social assistance payments, P80 / P20 ratio, and employment rate on the crude suicide rate were analyzed using the fixed effects model. It is concluded that, the crude divorce rate and poverty rates have an increasing effect on Turkey's crude suicide rate. And it is also concluded that, the crude divorce rate and income inequality have an increasing effect on the crude suicide rate of women, while social assistance payments have a decreasing effect; the crude divorce rate, poverty rate and urbanization have an increasing effect on the crude suicide rate of men.

Keywords: Suicide, Crude suicide rate, Fixed effect model, NUTS-2, Level-2

İÇİNDEKİLER

YEMİN METNİ.....	ii
ÖZET	iii
ABSTRACT	iv
İÇİNDEKİLER.....	v
TABLolar LİSTESİ.....	vii
ŞEKİLLER LİSTESİ.....	viii
KISALTMALAR.....	ix
ÖNSÖZ.....	x
GİRİŞ.....	1

BİRİNCİ BÖLÜM

İNTİHAR KAVRAMINA BAKIŞ

1. İNTİHAR NEDİR?	3
2. TARİHSEL SÜREÇTE İNTİHAR	4
3. İNTİHARLARIN SEBEPLERİ VE KONUYA İLİŞKİN GÖRÜŞLER	4
3.1. İntiharların Psikolojik ve Psikiyatrik Sebepleri.....	6
3.2. İntiharların Sosyolojik Sebepleri.....	6
3.3. İntiharların Ekonomik Sebepleri	7
3.4. İntiharlar Üzerinde Etkili Olan Diğer Faktörler	8
4. İNTİHARLARA TEORİK YAKLAŞIMLAR	8
4.1. Werther Etkisi - İntihar Bulaşıcı mıdır?.....	9
4.2. Sosyal İzolasyon Teorisi.....	9
4.3. Sosyal Statü Teorisi.....	10
4.4. Saldırganlık Teorisi	11
5. DÜNYADA İNTİHAR VAKALARI	11
6. TÜRKİYE'DE İNTİHAR VAKALARI.....	12

İKİNCİ BÖLÜM
TÜRKİYE ÜZERİNE UYGULAMA

1. LİTERATÜR	17
2. VERİ SETİ VE YÖNTEM	22
2.1. Durağanlık Analizi	24
2.2. Panel Veri Analizi	25
2.2.1. Tesadüfi Etkiler Modeli	25
2.2.2. Sabit Etkiler Modeli	26
3. BULGULAR	27
SONUÇ	29
KAYNAKÇA	33
EKLER	38
ÖZGEÇMİŞ	40

TABLULAR LİSTESİ

Tablo 1: Dünyada kaba intihar hızı en yüksek olan ülkeler (2019)	12
Tablo 2: Dünyada kaba intihar hızı en düşük olan ülkeler (2019)	12
Tablo 3: İBBS Düzey-2 seviyesi yıllara göre kaba intihar hızı	16
Tablo 4: Literatür özeti.....	20
Tablo 5: Değişkenler ve açıklamaları.....	23
Tablo 6: Birim kök testi sonuçları	24
Tablo 7: 1. Model analiz sonuçları.....	27
Tablo 8: 2. Model analiz sonuçları	27
Tablo 9: 3. Model analiz sonuçları.....	27

ŞEKİLLER LİSTESİ

- Şekil 1:** Türkiye'de intiharların yaş gruplarına göre dağılımı 13
- Şekil 2:** Türkiye'de cinsiyete ve yıllara göre intihar sayısı 14
- Şekil 3:** Türkiye'de yıllara göre intihar sayıları..... 14
- Şekil 4:** Türkiye'de intiharların yıllara göre toplam ölüm sayısı içindeki payı..... 15

KISALTMALAR

TÜİK	: Türkiye İstatistik Kurumu
DSÖ	: Dünya Sağlık Örgütü
WHO	: World Health Organization
İBBS	: İstatistiki Bölge Birimleri Sınıflandırması
NUTS	: Nomenclature of Territorial Units for Statistics
NIMH	: Uluslararası Ruh Sağlığı Enstitüsü

ÖNSÖZ

Bu çalışmada, son yıllarda dikkati üzerine daha çok çekmeye başlayan ve gündemde daha fazla yer alan intihar vakalarının ekonomik sebeplerinin Türkiye bazında ortaya konulması amaçlanmıştır.

Çalışmanın hazırlanmasında bilgilerini ve desteğini benden esirgemeyen değerli tez danışmanım Dr. Öğr. Üyesi Pelin Pasin Cowley'e ve jürimde bulunan sayın hocalarıma teşekkür ederim.

Sıla Nur Dodur

GİRİŞ

Tarihi antik toplumlara kadar dayanan intiharin altında yatan anlamların zamanla deęişime uğraması söz konusu olmuştur. İlkel toplumlarda bile örneęi görülen, günümüz dünyasının en önemli ve ciddi sorunlarından olan intiharlar zamanla yaşlılık ve hastalıktan kurtuluş, kendini ödüllendirme ya da cezalandırma gibi gerekçelerden sıyrılarak daha çok bireysel ve hatta toplumsal bir başkaldırıya dönüşmüştür.

20. yüzyılda küreselleşme kavramının patlak vermesiyle birlikte, görünmez sınırlar ortadan kalkmaya başlamış, ülkeler arasında ciddi bir entegrasyon süreci baş göstermiştir. Bu entegrasyon süreci, toplumları da zorunlu bir dönüşüme tâbi tutmuş ve bu dönüşümle birlikte günlük hayatta yeni sorunlar ortaya çıkmıştır. Ortaya çıkan bu sorunlar intiharların daha çok psikolojik olan sebeplerinin yanı sıra sosyolojik ve ekonomik boyutlarının da gündeme gelmesinde etkili olmuştur.

İntiharların sosyolojik boyutuyla ilgili önemli çalışmaları olan Durkheim (2013)'a göre, toplumdaki elverişsiz koşullara karşı her insanın göstereceęi direnç aynı olmayacaktır. Bu direncin kırılma noktası kişinin intiharıdır. Birey üzerinde toplumsal kanallar yoluyla baskı yaratan düşük gelir, işsizlik, yoksulluk gibi faktörlerin intihar üzerinde etkili olması, boyutu her ne kadar ülkeler ve dönemler itibariyle deęişiklik gösterse de, genel itibariyle literatürde kabul görmüş bir gerçektir. Söz konusu stresörler kişinin kendi benliğine yönelik negatif bir tutuma kapılmasına neden olup, intihar riskini artırabilmektedir.

Dünya genelinde intihar oranlarına bakıldığında Türkiye alt sıralarda yer alıyor olsa bile, duruma sadece Türkiye bazında bakıldığında, intihar vakalarında yaşanan artış göz ardı edilemez durumdadır. Bu artışa rağmen literatürde Türkiye'de yaşanan intihar olaylarına yönelik çalışma sayısı sınırlı olmakla kalmayıp, intihar vakaları genel itibariyle aynı faktörler açısından incelenmiştir.

Tüm bunlardan hareketle, bu çalışmanın amacı, Türkiye’de görülen intihar vakalarının istihdam, kişi başı gelir, kişi başı sosyal yardım ödemeleri, yoksulluk oranları, gelir adaletsizliği, kentleşme kavramı ve boşanma boyutlarıyla incelemek ve çıkarımlarda bulunmaktır. Çalışmada, 2014-2019 yıl aralığını kapsayan veriler, İstatistiki Bölge Birimleri Sınıflandırması Düzey-2 seviyesindeki 26 bölge bazında kullanılmıştır. Ekonometrik yöntem olarak panel veri analiz seçeneklerinden olan sabit etkiler modeli tercih edilmiş ve Türkiye’deki kaba intihar hızının, kadınların kaba intihar hızının ve erkeklerin kaba intihar hızının bağımlı değişken olarak alındığı üç farklı regresyon kurulmuştur.

Çalışmanın sonucunda Türkiye’de kaba boşanma hızı ve yoksulluk oranlarında gerçekleşen bir artışın kaba intihar hızını artırdığı sonucuna ulaşılmıştır. Bununla birlikte Türkiye’de kaba boşanma hızı ve gelir adaletsizliğinde gerçekleşen artışın kadınların kaba intihar hızı üzerinde artırıcı; kişi başı sosyal yardım ödemelerinde gerçekleşen artışın ise kadınların kaba intihar hızı üzerinde azaltıcı etkisi olduğu görülmüştür. Erkeklerin kaba intihar hızı üzerinde ise yoksulluk oranı, kaba boşanma hızı ve kentleşme oranında meydana gelecek bir artışın, artırıcı etkisi olduğu sonucuna varılmıştır.

BİRİNCİ BÖLÜM

İNTİHAR KAVRAMINA BAKIŞ

1. İNTİHAR NEDİR?

Tanımı ve kapsamı konuyla ilgilenen kişilerin dünya görüşüne göre genişleyen ya da daralan intiharın yazılı olarak ilk defa dilbilimci François à Mesgnien Meninski'ye ait olan sözlükte kullanıldığı bilinmektedir. Arapça'daki "nahr" kelimesinin kökünden gelen intihar için özkıym ifadeyi de sıklıkla kullanılmaktadır.

Uluslararası Ruh Sağlığı Enstitüsü (NIMH), intiharı üç başlık altında ele almıştır. Bunlar; tamamlanmış intihar, intihar girişimi ve intihar fikridir (Bulut ve Küçükler, 2012). Tamamlanmış intiharlar ölüme sonuçlanan, intihar girişimi ise ölüme sonuçlanmayan eylemlerdir. İntihar fikri ise, kişinin ölümü düşünmesi ancak bununla ilgili bir eylemde bulunmamasıdır.

Günümüzde en kabul edilir tanımlamasını ise Emile Durkheim, "ölen kişi tarafından ölüme sonuçlanacağı bilinerek girişilen olumlu veya olumsuz bir edimin doğrudan ya da dolaylı sonucu olan her ölüm olayına intihar denir" şeklinde yapmıştır (Durkheim, 2013:5). Sözlük anlamı ise "bir kimsenin, ruhsal ve toplumsal nedenlerle, yaşamına kendi eliyle son vermesi" şeklindedir. Freud ise intiharı kişinin benliğine yansıttığı saldırganlık olarak tanımlamaktadır (Minois, 2008). Malapart'a göre intihar kişinin benliğinin dışavurumu, Ferri'ye göre ise yaşanılacağı düşünülen bir durumu savurma amacıyla kişinin kendi hayatına son vermesidir (Dede, 1999).

Görüldüğü üzere pek çok kişi, kurum ve disiplin tarafından tanımlaması yapılmış olan intiharlar, oldukça karışık eylemlerdir. Bu yüzden genel geçer tek bir karşılığının olması söz konusu değildir.

2. TARİHSEL SÜREÇTE İNTİHAR

Tarihi -her ne kadar intihar kavramı henüz ortada olmasa da- ilkel dönemlere kadar uzanmakta olan intihar eyleminin geçmişten günümüze farklı algılanışları söz konusu olmuştur. Bu algılanışlar üzerinde şüphesiz her toplumun kendi kültürü, inancı, yaşayış şekli etkili olmuştur. Yazılı olarak intihar kavramına ait ilk bulgunun ise Eski Mısır'a ait olduğu bilinmektedir (Dede, 1999).

Eski toplumlara bakacak olduğumuzda, Antik Yunan'da intiharın onurlu bir davranış ve bir kahramanlık eylemi olarak görüldüğü bilinmekte; kişi yaşlı ve hastalıklı olarak hayatını sürdürmektense kendini öldürmeyi yeğlemektedir. Antik Roma'da ise, yarattığı düşünülen ekonomik maliyetten dolayı suç olarak görülmesi söz konusudur (Sümer, 2014). İntiharlara dair bir diğer örnek ise Japon kültüründe bulunan Seppuku (Harakiri) dur. Seppuku, -her ne kadar antik dönemlerden itibaren gerçekleşme de- çoğu kişinin aşına olduğu bir intihar ritüeli örneğidir. Burada kendini öldüren kişinin asıl amacı ölümden ziyade kendini onurlandırmak, şanlandırmaktır.

Günümüze yaklaştıkça ise intihar eyleminin algılanışı onurlu ya da onursuz, iyi ya da kötü şeklinde addedilmekten ziyade anlaşılması ve anlamlandırılması gereken bir olguya evrilmiştir. Minois (2008), özellikle istatistiklerin daha ulaşılır hale gelmesiyle birlikte bu "istemli ölüm"lerin anlamlandırılmasına yönelik olan tartışmaların, durumu bir efsane olmaktan çıkardığını; olağan bir eylem konumuna getirdiğini belirtmiştir.

Sayı gittikçe artan intiharların günümüzde en önemli toplumsal sorunlardan biri olduğu yadsınamaz bir gerçektir. Değişen yaşam tarzının ve kişinin bu değişimlerle birlikte yaşadığı dönüşümün etkisiyle intihar eylemi riski de artmaktadır. Ve bu intiharlar üzerinde bireyin benliğindeki kopukluklarının dışında toplumun adaletsizliğinin, eksikliklerinin de etkili olması, son zamanlarda üzerinde hemfikir olunmuş bir düşüncedir.

3. İNTİHARLARIN SEBEPLERİ VE KONUYA İLİŞKİN GÖRÜŞLER

Tüm toplumlarda kabul gören tek bir sebebe dayanmamasından dolayı intihar kavramını incelemek zordur. İntiharın psikolojik ve psikiyatrik rahatsızlıklar,

ekonomik bunalımlar, sosyal hayatta karşılaşılan problemler, genetik ve kalıtsal yatkınlık gibi pek çok sebebi bulunmaktadır. Toplumları önemli ölçüde etkileyen savaşlar ya da salgın hastalıklar gibi ekstrem durumların yarattığı kargaşa da intiharları tetikleyebilmektedir.

İntiharlar için birçok tanımlama, birçok farklı bakış açısı mevcuttur. Konuyla ilgili en bilinen çalışma ise şüphesiz olarak Fransız sosyolog Emile Durkheim'ın "Le Suicide" adlı eseridir. Durkheim çalışmasında intihara toplumsal bir olgu olarak bakmış ve intiharları dört temel sınıfa ayırmıştır. Bunlar:

- i. Bencil (egoist) intiharlar
- ii. Özgeci (altruist) intiharlar
- iii. Kuralsız (anomik) intiharlar
- iv. Yazgısal (fatalist) intiharlardır.

Durkheim'a göre toplum, insanların hayatını düzenleyen bir güce sahiptir ve bu gücün işleyişi ile intihar vakaları arasında bir ilişki bulunmaktadır. Toplumda meydana gelen olaylar bireyleri etkilemektedir ve toplumun yapısında gerçekleşen değişimlerle birlikte, insanları bir arada tutan genkuralların çözülmeye başlamasıyla "kuralsızlık" yani "anomi" durumu ortaya çıkmaktadır. İşte bu değişimlerin sonucunda yaşanan intiharlar, Durkheim tarafından kuralsız intiharlar olarak adlandırılmaktadır.

Historie de la violence'ten aktaran Minois (2008), özellikle sanayi devrimiyle başlayan toplumsal bağlardaki kopuş sürecinin, ekonomik dalgalanmaların, kişilerin kalabalıklar içinde yalnızlaşmasının intiharlar üzerinde etkili olduğunu belirtmiştir.

İntihara ilişkin bir başka çalışma ise Karl Marx'a aittir. Marx'ın, emniyet teşkilatında çalışmış olan Jacques Peuchet'nin anılarından derlemiş olduğu yazılarında intiharların, hastalıklı bir toplumun semptomu olduğu belirtilmiştir (Marx, 2006:39). Temel olarak kapitalizmle ortaya çıkan sorunlar, kaçınılmaz olan toplumsal ilişkiler aracılığıyla kişiler üzerinde bir baskı oluşturmakta ve intiharı bir kurtuluş olduğunu düşündürebilmektedir. Bununla birlikte; "İntihar bireysel bir vaka olarak ele alınsa da gerçekte birey toplumun bir ürünü olduğu için bireysel intiharlar da toplumsal yaşamın ürünleridir ve her intihar içerisinde yaşanan toplumun yarattığı bir nedenin sonucu olarak ele alınmalıdır." (Marx, 2006:66)

Schneidmann, her intiharı kendi içinde bir mantığı olduğunu; kişinin artık acılarına, sorunlarına dayanamadığı noktada çözüm yöntemi olarak intihara yöneldiğini belirtmiştir (Huyut, 2013). Bireyler intiharı bir kaçış, bir kurtuluş olarak görmektedirler.

Bazı bakış açılarına göre ise intihar, kişilerin başka şeylere karşı olan bastırılmış öfkelerini kendine yöneltmesi sonucu ortaya çıkan bir eylemdir. Bu yüzdendir ki, kimi noktalarda intiharlar aslında bir cinayetin başkalaşmış hali olarak nitelendirilir.

3.1. İntiharların Psikolojik ve Psikiyatrik Sebepleri

İntihara sebep olan psikiyatrik sorunlardan bazıları depresyon, şizofreni, alkol ve madde bağımlılığı, panik bozukluk şeklinde sıralanabilir. Psikiyatrik hastalıklara sahip olan insanlarda intihara rastlama sıklığı 5 ile 40 kez daha yüksektir (Yüksel, 2001). Özellikle depresyon, psikiyatrik rahatsızlıklar içerisinde intiharı en önemli sebebi olarak görülmektedir. Pek çok sebepten kaynaklanabilen depresyon durumu, kişiyi hayata dair karamsarlığa iterek intiharı bir kurtuluş olduğunu düşündürebilmektedir.

3.2. İntiharların Sosyolojik Sebepleri

İntiharları bireysellikten ziyade toplumsal bir olgu olarak incelemek gerektiğini savunan görüşler yoğunluktadır. Toplumların gelenekleri, dini inançları, yaşayış şekli intiharları etkileyebilmektedir ve bu yüzden her toplumda intihar düzeyi farklılık göstermektedir. Bir önceki bölümde de belirtildiği üzere, intiharların sosyolojik boyutuyla ilgili en önemli çalışma Durkheim (2015)'a aittir; bu yüzden bu bölümde intiharların sosyolojik boyutu daha çok Durkheimci bakış açısıyla açıklanacaktır.

Kişi toplumun bir parçasıdır ve toplumda meydana gelen olumlu ya da olumsuz her gelişme kişiyi etkilemektedir. Bu gelişmelere örnek olarak savaşlar, krizler, teknolojik dönüşümler verilebilir. Bunlar dışında, evli olma-olmama durumu, boşanmalar, eğitim seviyesi, toplumun bütünleşme derecesi gibi faktörler de intiharlar üzerinde etkili olabilecektir. Örneğin; toplumsal birliktelik seviyesinin düşük ve toplumsal baskının yoğun olduğu yerlerde, intihar vakalarının görülme

sıklığının da fazla olması beklenen bir durumdur. Aynı şekilde, aile biriminde meydana gelen kopuklukların kişinin üzerindeki psikolojik baskıyı artırarak intihar eylemini tetiklemesi olası bir durumdur. Bu durumlar Durkheim (2015)'ın intihar sınıflandırmalarından olan “bencil intiharlar” içerisinde gösterilebilir. Bireyde toplumsal kopukluğun aksine toplumsal bağlılığın aşırı yoğun olduğu durumlar da söz konusu olabilmektedir. Kişi, toplumu üstte tutar ve toplum için kendini feda edebilmektedir. Bu intihar türleri ise “özgeci intihar” olarak tanımlanmaktadır. Toplumun yapısında meydana gelen değişikliklerin yarattığı kargaşayla ve toplumsal düzenin alt üst olmasıyla gerçekleşen intiharlar “anomik intihar”; toplumsal kuralların çok katı olmasıyla ve davranışların başkası tarafından aşırı kontrolüyle gerçekleşen intiharlar “yazgısal intiharlar” olarak adlandırılmaktadır. Tüm bu sınıflandırmaların içeriğinde, toplumun birey üzerindeki etkisini gözlemlemek mümkündür.

3.3. İntiharların Ekonomik Sebepleri

Küreselleşmeyle birlikte dünyanın içine girmiş olduğu dönüşüm süreci insanlığı önemli ölçüde etkilemiş ve etkilemeye devam etmektedir. Yaşanan bu süreç toplumların intiharlara bakış açısını genişletmekle kalmayıp gerek intiharların nedenlerinde gerekse vaka sayılarında değişimler meydana getirmiştir. Tarihsel süreçte kişinin kendini onurlandırması, cezalandırması ya da belli ritüellere konu olması gibi özellikleri bulunan intiharların, küreselleşmenin getirdiği kargaşayla birlikte sebeplerinin de değişmesi söz konusu olmuştur. Ve aslında intiharlar tek bir sebepten dolayı değil, farklı etmenlerin yarattığı kargaşa sonucu gerçekleşen bir eylemdir. Bu açıdan, “intiharların sebeplerinin sınıflandırılması, modern burjuva toplumunun kötülüklerinin (toplumsal ve ekonomik yapıların yeniden yapılandırılması gerçekleşmeden ortadan kaldırılamayacak kötülüklerin) sınıflandırılmasıdır.” (Marx, 2006:40)

Ülkelerin ticari faaliyetlerinin, teknolojilerinin, kültürlerinin ve sosyal hayatlarındaki birçok biriminin entegre olmaya başladığı bu globalleşme süreciyle kuşatılmış olan insan, yeni birçok sorunla da karşı karşıya kalmıştır. Bu sorunlar, intiharların psikolojik, psikiyatrik ve sosyolojik boyutlarının dışında iktisadi boyutunun da araştırılmaya başlanması üzerinde etkili olmuştur. Söz konusu olan

entegrasyon sürecinde yaşanan gelişmeler şüphesiz olarak insanları ve haliyle toplumları zorunlu bir değişim sürecine sokmuştur. Bu zorunlu değişimin gerek aile yapısında, gerek cinsiyetlere yüklenen rollerde, gerek iş hayatında yansımalarının görülmesi beklenen bir durumdur. Ve aynı şekilde bu sürece uyumun, insan benliğini etkilemesi, toplumda kopukluklar yaratması söz konusu olabilmektedir.

Küreselleşmeyle birlikte ortaya çıkan kırsaldan kente doğru ve hatta son yıllarda kentten kente doğru gerçekleşen göç faaliyetleri, teknolojik gelişmelerin getirdiği bir takım yenilikler, yemek ve içmek dahil kültürel öğelerde meydana gelen değişimler, sosyal medya kavramı gibi pek çok faktör, toplumsal alanda gerçekleştiğinden bahsettiğimiz bu değişim sürecinde etkili olmuştur. Kişinin benlik algısında da bir dönüşüm başlatan bu gelişmeler zamanla insanın toplum içinde yalnızlaşmasına ya da bocalamasına, bir zaman sonra da kendi içinde yalnızlaşmasına ve psikolojik buhranlara sebep olabilmektedir. Kişinin kendiyile olan kavgası ise intihar için tetikleyici bir roledir.

İntiharlara sınıfsal bağlamda bakıldığında ise, salt alt sınıfın ya da salt üst sınıfın bir sorunu olmaktan ziyade tüm sınıfların sorunu olduğu görülmektedir. Kapitalizmle birlikte benliği değişen insan, yaşadığı her toplumsal deneyimle biraz daha örselemekte ve aslında intiharlar da toplumun yaşadığı bu kopukluğu işaret eden bir sembol olmaktadır (Marx, 2006).

3.4. İntiharlar Üzerinde Etkili Olan Diğer Faktörler

Tüm bu psikolojik, sosyolojik, ekonomik sebeplerin dışında intiharı etkileyen pek çok faktörden bahsetmek mümkündür. Biyolojik ve genetik yatkınlık, hastalıklar, kronik acılar gibi durumların da intiharlar üzerinde etkili olması söz konusudur. Kişinin aile geçmişinde görülen intihar vakaları, serotonin hormonunun yetersiz düzeyde olması, tıbben çare bulunamayan hastalıklar ya da eğitim hayatındaki başarısızlıklar gibi pek çok risk etmeni söz konusudur.

4. İNTİHARLARA TEORİK YAKLAŞIMLAR

Günümüzde, intiharlara yönelik farklı teoriler bulunmaktadır. Bu teorilerin büyük bir kısmı üzerinde Durkheimci bakış açısının etkilerini görmek mümkündür.

4.1. Werther Etkisi - İntihar Bulaşıcı Mıdır?

Wolfgang von Goethe tarafından yazılmış Genç Werther'in Acıları, çoğu kişinin aşına olduğu bir romandır. Baş kahramanın yani Werther'in, intihar etmesi söz konusu olan roman yayımlandıktan sonra benzer intihar vakalarında artış gözlemlenmiş, hatta bazı ülkelerde bu kitap yasaklanmıştır. Sosyolog David Phillips, intiharlarda meydana gelen belki de bu taklit edilme durumunu "Werther Etkisi" olarak tanımlamıştır. Bu kavram yerine kopya intiharlar ya da bulaşıcı intiharlar kavramları da kullanılabilmektedir (Akn, 2018).

Werther Etkisi'ne bir örnek de Osmanlı Devleti'nden verilebilir. Osmanlı aydınlarından olan Beşir Fuad, detaylı olarak planladığı intiharını gerçekleştirdikten sonra İstanbul'da bir intihar salgını başlamış ve bu yüzden intihar vakaları durana kadar konuyla ilgili haberlere yayın yasağı getirilmiştir.

Bunlar dışında, günümüze yaklaştıkça medyada ünlü isimlerin intiharlarına yer verilmesi ardından vaka sayılarında meydana gelen artış ya da toplu intihar olaylarının gündeme gelmesiyle toplu intihar vakalarında yaşanan artış da Werther Etkisi'ne örnek olarak verilebilir. Buradan hareketle, özellikle gençler için intihar eylemi, sosyal medya kullanımının da yaygınlaşması ile birlikte bir taklit davranış olabilecektir.

4.2. Sosyal İzolasyon Teorisi

Durkheim'in teorilerini kendi bakış açısıyla ele alan ve genişleten Halbwachs da intihar eyleminin kişinin toplumla bütünleşme derecesiyle bağlantılı olduğunu söylemiştir. Bireylerin daha çok kendilerini toplumdaki uzaklaştıran olaylar yaşadıkları intihar ettiklerini öne sürmüştür. Halbwachs'a göre temel olarak bir kişinin intiharı sınıfsal düşüşten, toplum açısından gözden düşmekten kaynaklanmaktadır. Kişi çevresiyle az bütünleştiğinde ya da dengeli bütünleşemediğinde, kendini toplumda faydasız olarak görebilmekte ve umutsuz bir ruh haline bürünebilmektedir. Bu umutsuzluk hali kişinin yalnız hissetmesine, bunalıma girmesine ve sonrasında intihara yönelmesine sebep olabilmektedir.

Halbwachs, intiharların sosyal izolasyona bağlı olarak değişiklik gösterebileceğini ve sosyal izolasyon derecesinin de kentlilik ile bağlantılı olduğunu

belirtmiştir (Gültekin, 2018). Kentleşmeyle gelen yalnızlık duygusu, boşanmalar, yalnız yaşamak, göç sonrası kültürel farklılık gibi faktörler sosyal izolasyonun bir faktörü olarak görülmektedir.

Teoriyi öne süren Halbwachs'ın, Durkheim'in çalışmasına eleştirel baktığı yerler de olmuş, aynı önermeleri farklı veriler yardımıyla analiz etmiştir. Ayrıca Durkheim'dan farklı olarak din faktörü ve aile yapısının ayrı olarak değil, birlikte ele alınması gerektiğini öne sürmüştür.

4.3. Sosyal Statü Teorisi

Sosyal statü teorisi de temelde Durkheim'in intihar çalışmasına dayanmaktadır. Martin ve Gibbs'in ortaya attığı teori, toplumsal bütünleşme yerine statü bütünleşmesini temel almaktadır. İntiharların sebeplerini statü farklılıklarıyla açıklamaya çalışmışlar ve intihar oranlarının statü bütünleşmesiyle zıt yönlü bir ilişki içinde olduğunu belirtmişlerdir (Köse ve Arslan, 2018). Sosyal ilişkilerin dayanıklı ve sağlam olduğu yerlerde intiharların daha az görüleceğini, bu sağlamlık ve sosyal bütünlüğünü ise kişilerin beklentilerinin karşılanmasının sağlayacağını söylemişlerdir.

Lester'den aktaran Gültekin (2010), Martin ve Gibbs'in söz konusu teorisini şu şekilde özetlemiştir:

- Bir toplumda intiharlar sosyal ilişkilerin dengeli olmasıyla ters ilişkilidir.
- Sosyal ilişkilerdeki söz konusu denge durumu, bireylerin toplum tarafından yaratılmış beklentilere uyma derecesine bağlıdır.
- Bireylerin toplumun beklentilerine uyma seviyesi, karşılaştıkları statü çatışmalarıyla ters ilişkili olarak değişmektedir.
- Çatışan iki statü aynı alanda bulduklarında bağdaşamayacaktır.

Yani bu önermelerden hareketle, sosyal ilişkilerin dengeli olması intiharlar üzerinde azalma etkisi yaratırken, çatışan statülerin bir arada bulunması intiharlar üzerinde artırıcı bir etkiye sahip olabilecektir.

4.4. Saldırganlık Teorisi

Psiko-analitik bir yaklaşım olan söz konusu teoride kabaca, kişi hayal kırıklığına uğraması sonucu yaşadığı saldırganlık üzerinde durulmaktadır. Kişinin hedeflediği bir şeye ulaşamaması, yaşadığı ekonomik ya da ailevi sorunlar gibi sebeplerle yaşadığı hayal kırıklığı kişi üzerinde saldırganlık haline sebebiyet verebilecektir. Birey bu saldırganlık halini ise, hayal kırıklığından sorumlu tuttuğu özneye yöneltmektedir.

Suicide and Homicide adlı eserlerinde intihar ve cinayet kavramlarının aynı bakış açısıyla ele almış olan Henry ve Shorts'a göre, kişi yaşadığı kırılmalardan kaynaklanan bu saldırganlığı benliğine değil başkasına yansıtırsa cinayet, benliğine yansıtırsa intihar eylemi ortaya çıkmaktadır (Akın, 2018). Kişi, saldırganlığını hayal kırıklığından sorumlu tuttuğu kişi ya da kişilere yöneltmektedir. Cinayetlerin meşru olmaması, bu durumun daha çok intiharla sonuçlanmasına sebebiyet vermektedir (Köse ve Arslan, 2019).

Ayrıca söz konusu teoriye göre ekonomik refahta artış intiharlar üzerinde azalmaya; kriz dönemleri ise intiharlarda bir artışa sebep olacaktır. Çünkü negatif ekonomik gelişmeler kişide hayal kırıklığına ve sonrasında saldırganlığa yol açacaktır.

Henry ve Short, intiharlara Martin ve Gibbs gibi statü çerçevesinde de yaklaşmıştır. Statü ve intihar arasında pozitif bir ilişki olduğunu öne sürmüşlerdir. Sosyal statüsü düşük olan kişilerin herhangi bir hayal kırıklığı durumunda kendilerinden ziyade başkalarını suçlamaya eğilimli olduklarını ve bu yüzden intihar oranlarının daha düşük olduğunu belirtmişlerdir. Aynı açıdan bakıldığında, sosyal statüsü daha yüksek olan insanların kendilerini suçlama eğilimlerinin daha fazla olduğunu ve bu yüzden intihar oranlarının daha yüksek olduğunu söylemişlerdir (Akın, 2018).

5. DÜNYADA İNTİHAR VAKALARI

DSÖ (2019) raporuna göre, intiharlar dünyada ölüm sebepleri arasında on ikinci sırada yer alan ciddi bir problemdir ve yıl içerisinde yaklaşık 800.000 insan intihar ederek hayatını kaybetmektedir. Dünya genelindeki intiharlarda, erkeklerin

intiharı kadınların intiharından sayıca daha fazladır. İntihar sayısının yoğunlaştığı yaş grubu 45 yaş altı olmakla birlikte, gerçekleşen intiharların yaklaşık %79'u düşük ve orta gelirli ülkelerde görülmektedir (WHO, 2019).

Tablo 1: Dünyada kaba intihar hızı en yüksek olan ülkeler (2019)

Ülke	Kaba intihar hızı
Litvanya	31,9
Rusya	31
Guyana	29,2
Güney Kore	26,9

Kaynak: WHO, 2019

Tablo 2: Dünyada kaba intihar hızı en düşük olan ülkeler (2019)

Ülke	Kaba intihar hızı
Barbados	0,8
Grenada	1,7
Bahamalar	1,7
Suriye Arap Cumhuriyeti	1,9

Kaynak: WHO, 2019

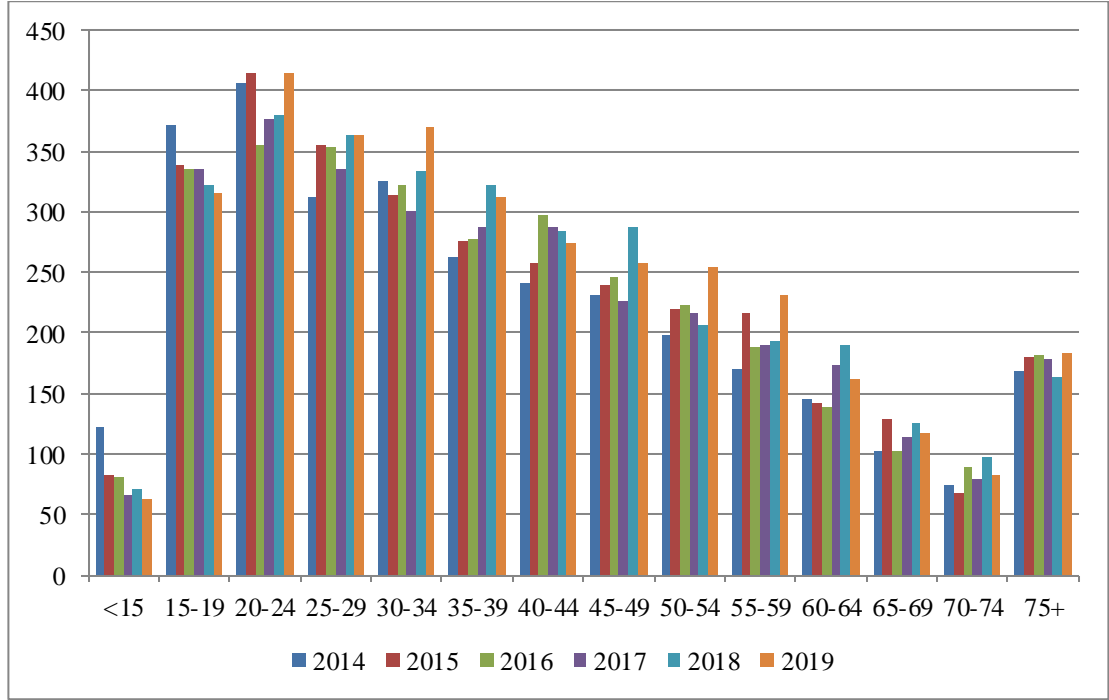
Kaba intihar hızının en yüksek ve en düşük olduğu bölgelere baktığımızda, genel itibariyle var olan durum burada da söz konusu olup, erkeklerin kadınlardan daha fazla intihar ettiği gerçeği değişmemektedir.

6. TÜRKİYE'DE İNTİHAR VAKALARI

Türkiye, diğer ülkelere kıyasla intihar vakaları sıralamasında görece gerilerde olsa da, son yıllarda kendi içindeki vaka sayılarında ciddi bir artış söz konusudur. Özellikle 2000-2001 ekonomik krizi döneminde intihar sayılarında meydana gelen neredeyse % 100'lük artış durumunun ciddiyetini gözler önüne sermektedir.

Türkiye’deki intiharlara yaş grubu bazında baktığımızda, intihar vakalarının 20-25 yaş aralığında yoğunlaştığını, genç intiharlarının fazla olduğunu görmekteyiz. Aynı şekilde ortalama itibariyle 20 yaştan 75 yaşa doğru gittikçe azalan intiharların, 75 yaş ve sonrasında artış eğilimi içinde olduğu söylenebilmektedir.

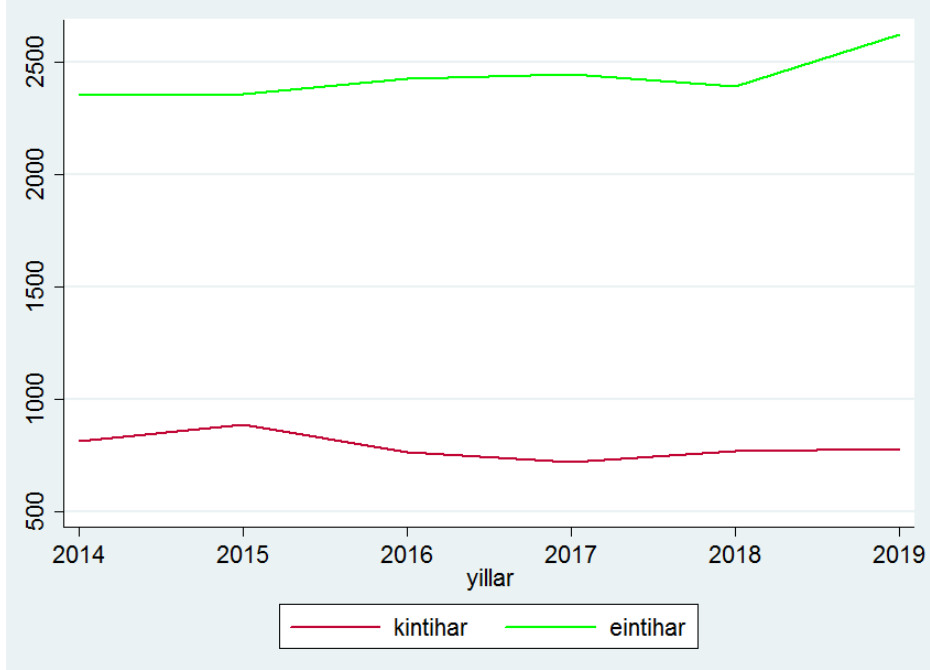
Şekil 1: Türkiye’de intiharların yaş gruplarına göre dağılımı



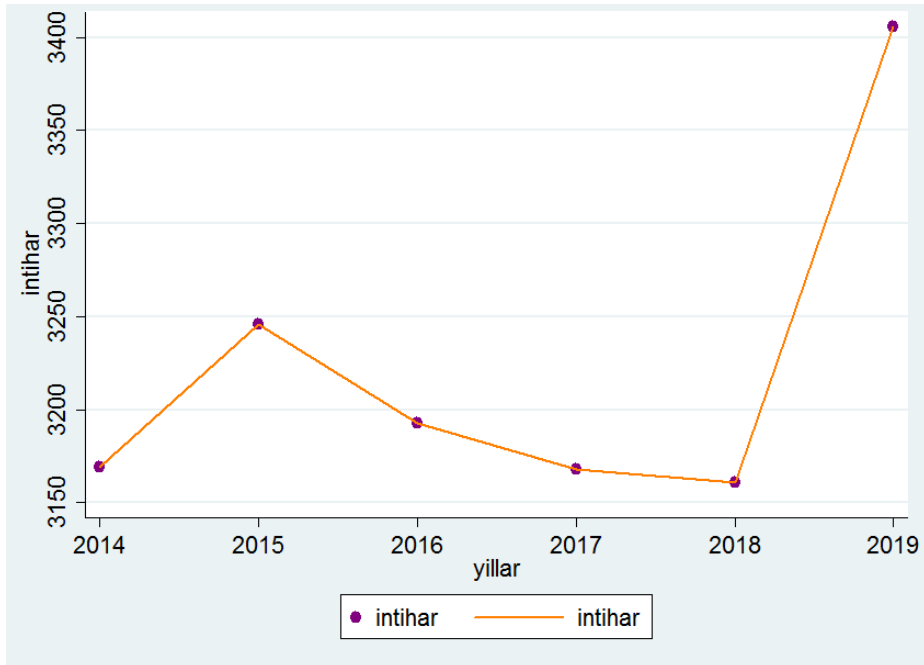
Genel olarak bakıldığında yıllar itibariyle her iki cinsiyette de intihar sayısı artmaktadır. Şekil 2’de görüldüğü üzere, Türkiye’de erkek intiharları kadın intiharlarından daha çok gerçekleşmektedir. Bu durum dünya genelindeki intihar vakalarının dağılımıyla paralellik göstermektedir. Erkeklerde intihar vakalarının daha çok görülmesinin sebebi literatürde daha çok toplumun erkeğe yüklediği sorumluluk boyutunda ele alınmaktadır.

Yine Şekil 3’e baktığımızda, Türkiye’de intihar sayıları 2015-2018 yılları arasında azalma eğilimindeyken 2019 yılı itibariyle tekrar artmaya başlamıştır.

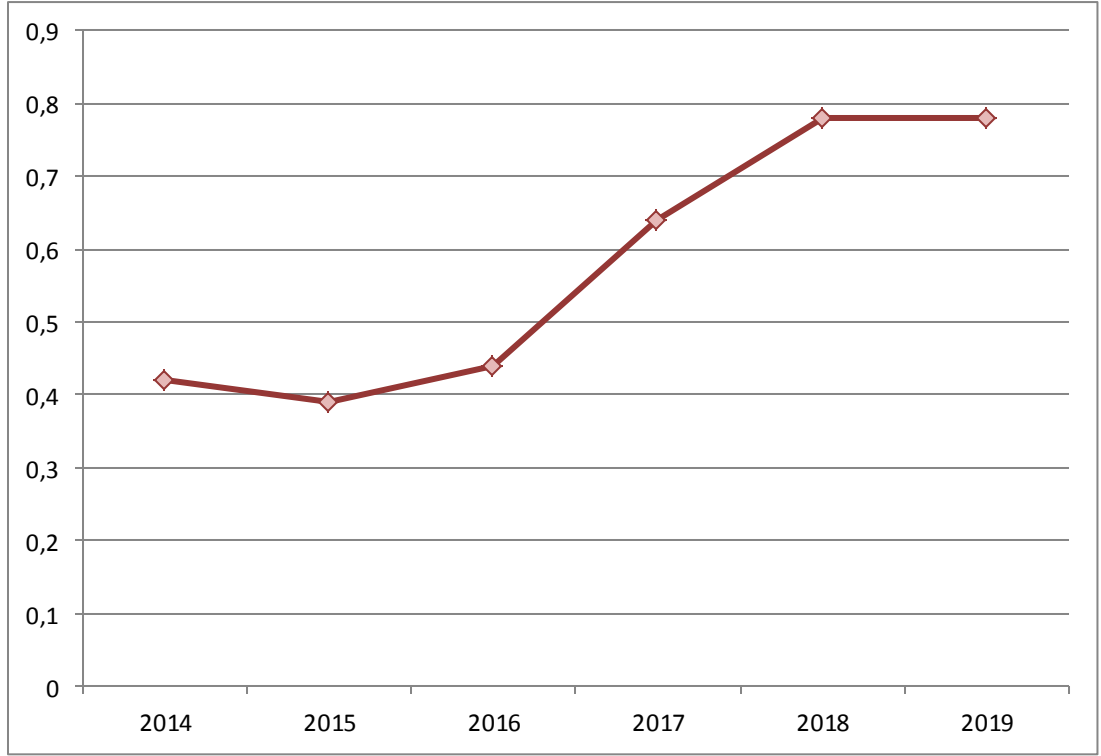
Şekil 2: Türkiye'de cinsiyete ve yıllara göre intihar sayısı



Şekil 3: Türkiye'de yıllara göre intihar sayıları



Şekil 4: Türkiye'de intiharların yıllara göre toplam ölüm sayısı içindeki payı



Türkiye’de yıllara göre ölüm sayılarına baktığımızda, intiharın toplam ölümler içindeki payının gittikçe arttığını görmekteyiz. Türkiye genelinde ölüm sebeplerine baktığımızda ise ilk sırada hastalıklar yer almaktadır.

Tablo 1’e göre 2014-2019 yılları arasında Düzey-2 bölgelerinin kaba intihar hızlarına bakıldığında, en yüksek oranların Aydın, Denizli ve Muğla illerini içeren TR 32 bölgesine ait olduğunu görmekteyiz. Bu oranları sırasıyla İzmir alt bölgesi olan TR 31 ve Balıkesir, Çanakkale illerini içeren TR 22 bölgesi izlemektedir. Yani Türkiye’de kaba intihar hızının söz konusu yıllar içinde en yüksek olduğu bölgenin Ege Bölgesi olduğu ve genel itibariyle intiharın batı bölgelerde yoğunlaştığı söylenebilir. Bu yoğunlaşmanın batıda gerçekleşmesinin sebebi, daha önceki bölümlerde belirtilen dönüşüm sürecinin bu bölgelerde daha hızlı meydana gelmesi şeklinde düşünülmektedir.

Tablo 3: İBBS Düzey-2 seviyesi yıllara göre kaba intihar hızı

İBBS-2	2014	2015	2016	2017	2018	2019
TR10	3,13	2,98	3,14	3,38	3,67	2,74
TR21	3,98	5,03	4,92	4,06	5,38	5,89
TR22	4,99	5,18	5,44	4,87	4,34	5,26
TR31	5,21	4,90	5,48	4,75	5,46	4,44
TR32	5,93	5,76	6,55	5,17	6,69	8,10
TR33	3,88	4,79	4,49	4,68	4,48	5,05
TR41	4,68	5,12	5,07	4,23	4,12	4,73
TR42	2,78	2,91	3,19	2,82	3,07	4,00
TR51	4,30	4,36	3,26	3,21	3,65	4,09
TR52	3,77	5,08	4,31	4,14	4,59	4,81
TR61	5,37	4,74	4,18	5,53	5,26	4,34
TR62	6,09	5,06	4,88	4,88	4,45	4,46
TR63	3,13	2,91	3,82	3,02	2,88	3,12
TR71	4,11	3,37	3,92	3,80	3,86	4,48
TR72	4,18	3,99	4,94	4,82	5,78	4,18
TR81	3,33	4,99	3,89	3,10	4,52	4,88
TR82	4,74	3,57	5,12	4,44	5,05	4,84
TR83	3,72	3,90	3,91	4,16	4,25	5,27
TR90	4,26	3,19	2,72	3,49	3,14	2,81
TRA1	3,19	4,22	3,83	2,60	3,89	3,23
TRA2	3,85	6,08	5,06	5,54	4,55	4,10
TRB1	5,69	4,72	4,34	3,43	3,27	4,49
TRB2	4,14	4,72	4,10	4,38	4,42	4,79
TRC1	3,93	3,98	3,72	4,02	2,70	3,27
TRC2	3,60	4,18	3,04	3,62	3,14	3,92
TRC3	3,65	4,25	2,71	3,09	3,42	3,01

Kaynak: TÜİK

İKİNCİ BÖLÜM

TÜRKİYE ÜZERİNE UYGULAMA

1. LİTERATÜR

İntihar sözlük anlamıyla, bir kişinin yaşamına kendi eliyle son vermesi durumudur. Psikolojik sorunlar, madde kullanımı, boşanmalar, finansal sorunlar gibi birçok farklı sebebe bağlı olarak gerçekleşebilmektedir. Dünya Sağlık Örgütü'ne göre her 40 saniyede 1 kişi intihar ederek hayatını kaybetmektedir.

Literatürde intiharlara sebep olan iktisadi faktörlerden özellikle işsizlik ve intihar arasındaki ilişkiyi inceleyen ilgili pek çok çalışma vardır. Ancak Türkiye ile ilgili çalışma sayısı sınırlıdır. Yapılmış çalışmalara genel olarak baktığımızda ticari başarısızlık, ekonomik krizler, yoksulluk gibi faktörlerin intiharlar üzerinde etkisi olduğu sonucuna ulaşılmıştır.

İktisadi anlamda ilk sayılacak bir çalışma olan “An Economic Theory of Suicide” adlı makalede, ekonomik değişkenlerin intihar için temel sebep olmamasına karşın, intihar üzerinde bir etkisi olduğu sonucuna ulaşılmıştır. Buna göre, yaşlı insanların işsizlik durumunda gençlere göre intihara daha yatkın olduğu, gelirin artması karşısında intihar vakalarında bir azalma gözlemlendiği görülmüştür (Hamermesh ve Soss, 1974). Gelirdeki belirsizliğin de intihar kararı üzerinde etkisi olduğu ve ücretleri stabilize etmek için kamu politikaları uygulanmasının bu kararı azaltıcı etkisi olabileceği literatürde yer edinmiştir (Suzuki, 2008).

Geliri analizlere dahil eden başka bir çalışmada ise işsizliği direkt olarak intiharla ilişkilendirmek yerine yüksek gelirli ve düşük gelirli ülkelerde işsizlik durumuna bakılarak intiharlar ile ilgili çıkarımlarda bulunulmuştur. Çalışmaya göre yüksek gelirli ülkelerde yaşanan işsizlik durumu intihar oranlarını artırırken düşük gelirli ülkelerde yaşanan işsizlik durumu böyle bir sonuç vermemektedir; bu yüzden işsizliği direkt olarak intiharla ilişkilendirmek yerine gelir ve intihar arasındaki

ilişkiye bakılması gerektiği belirtilmiştir (Noh, 2009). İşsizliğin intiharlar üzerinde direkt olarak etkili olmadığını belirten bir diğer çalışma ise Amerika için yapılmıştır. İntihar oranları üzerinde yoksulluğun önemli rol oynadığı, işsizliğin ise intiharlar üzerinde bir etkisi bulunmadığı belirtilmiş; işsizliğin intiharlar üzerinde yoksulluk oranı üzerinden dolayı olarak bir etkisi olabileceği öne sürülmüştür (Kerr vd., 2017). Yine yoksulluk sebebiyle fırsatları değerlendirmekte, insanlarla iletişim kurmakta, eğitim konusunda zorluk yaşamakta olan insanlarda duygusal açıdan meydana gelen yıkım bir noktadan sonra kişilerin mental sağlığını etkilemektedir (Kuruvilla ve Jacob, 2007). Mental sağlığın bozulması da intihar düşüncesini tetikleyici etkiye sahip olabilecektir.

Tayvan ve diğer Asya ülkeleri için yapılmış bir panel veri analizinin sonucuna göre işsizlik ve intihar olayları arasında bir ilişki bulunmuş ve intiharları işsizlik dışında gelir durumu, yaş, eğitim gibi sosyo-ekonomik faktörlerin de etkilediği belirtilmiştir (Lin, 2006).

Almanya'da 1881 ve 1989 yılları arasını kapsayan ve 2. Dünya Savaşı'nı da göz önünde bulunduran çalışmada iflaslar ve intiharlar arasında güçlü bir korelasyon ilişkisi bulunmuşken işsizlik ve ekonomik büyüme ile intiharlar arasında daha düşük bir korelasyon ilişkisi bulunmuştur (Weyerer ve Wiedenmann, 1995).

İngiltere ve Galler verileri kullanılarak yapılan bir çalışmaya göre, Durkheim'in teorisinde de belirtildiği gibi işsizliğin toplumdaki yabancılaşmaya ve intiharlara sebep olacağı sonucuna ulaşılmıştır. İşsizliği azaltıcı kamu politikalarının aynı zamanda intiharlar üzerinde de azaltıcı bir etkisi olacağı belirtilmiştir (Lewis ve Sloggett, 1998).

İntiharları kişi başına düşen gelir, gelir artışı ve insan hakları bazında 30 ülke ve yedi farklı yaş grubu alt başlığında inceleyen çalışmaya göre gelir ve gelirdeki artış intiharlar üzerinde etkiliyken, hangisinin daha etkili olduğuya ilgili her yaş grubu için farklı bilgilere ulaşılmıştır. Gelir, orta yaşlı kişilerin intiharları üzerinde daha etkiliyken, ekonomik büyüme yaşlı insanlar üzerinde daha etkili bulunmuştur. İnsan hakları açısından bakıldığında ise, daha özgür insanların daha az intihar eğilimine sahip olduğu sonucuna ulaşılmıştır (Jungeilges ve Kirchgässner, 2002).

Genel itibariyle ekonomik açıdan daha çok işsizlikle olan ilişkisine değinilen intiharları farklı açıdan ele alan çalışmalar literatürde yer ediniyor olsa da, görece

olarak daha sınırlıdır. Bu sınırlı çalışmalar ise intiharlara genellikle boşanma, kentleşme gibi aile ve toplum yapısında değişmelere sebep olan faktörler tarafından bakmıştır.

İnsanların içinde bulunduğu ekonomik ve sosyal durumlar birbiriyle ilişkili olduğu için birinde meydana gelecek olumsuzluk, intihara yönelimi artırıcı etkiye sahip olabilecektir. Stack(1982), bu duruma örnek olarak düşük gelirliliğinin evlenme isteğinin azalması ve yalnızlık sonucu yaşanan buhran sonucu intihar riskinin artabilme ihtimalini vermiştir. 1980 ve 1999 yılları arasında ve 68 ülkeyi kapsayan çalışmada da Neumayer(2003) benzer sonuçları ortaya koymuştur; insanların sosyal hayatını etkileyen faktörlerin intiharları artırıcı bir etkisi olduğunu belirtmiştir. Aynı duruma Topbaş ve Kurt (2007)'un , işsizlik ve boşanma arasındaki ilişkiye yönelik olan analizleri çerçevesinden bakarsak, işsizliğin boşanmalar üzerinde yaratacağı artırıcı etki kişiyi olumsuz etkileyerek zincirleme olarak bir intihar eylemine sebebiyet verebilecektir. Aksu (2018), çalışmasıyla bu zincirleme ilişkiyi destekler sonuçlar ortaya koymuştur; işsizlik ve boşanma arasında karşılıklı bir nedensellik ilişkisi olmakla birlikte boşanmalarla intihar eylemi arasında da pozitif bir nedensellik ilişkisi vardır.

Literatürde Türkiye'deki intiharların ekonomik sebepleriyle ilgili bulunan çalışmaların çoğu, diğer ülkelerdeki çalışmalar ile kullanılan değişkenler bazında paralellik göstermekte ve bu çalışmalarda genel olarak işsizlik ile intihar arasındaki ilişkiye bakılmaktadır.

1974 - 2007 yılları aralığında Türkiye için yapılmış olan bir çalışmada ARDL modelinden faydalanılmış, Türkiye'de intiharlar üzerinde en etkin olan durumun kentleşme olduğu sonucuna ulaşılmıştır. İntiharları kentleşme dışında, kişi başı gelir ve tasfiye durumunun da etkilediği belirtilmiştir (Altınahtar ve Halicioğlu, 2009).

Sosyolojik açıdan intihara ilişkin önemli çalışmaları olan Durkheim, ekonomik kriz dönemlerinde, yaşanan intihar oranlarında artış gözlemleneceğini ifade etmektedir. Kriz dönemlerinde toplumu birleştiren olguların çözüldüğünü ve insanların doğrusu ile yanlış arasındaki farkın bulanıklaştığını, bu yüzden intiharlarda ani yükselişler olduğunu belirtmiştir. Bu tür intiharları ise "kuralsızlık intiharları" olarak tanımlamıştır (Durkheim, 2013). Ayla, Karış ve Kızıltan (2018), ekonomik krizlerin yarattığı sonuçları Türkiye bazında inceledikleri çalışmada

Durkheim'ı destekler nitelikte olarak, bir kriz döneminde kişilerin sosyal ve ailevi yaşantılarının sarsıntı yaşadığını ve bunun kişileri intihara sürüklediğini belirtmiştir.

Özetleyecek olursak, Türkiye ve diğer ülkeler için yapılmış olan çalışmalara bakıldığında ekonomik faktörlerin intiharlar üzerinde direkt bir etkisi olmasından ziyade, tetikleyici bir unsur olması söz konusudur. Birey, karşı karşıya kaldığı ekonomik bunalımlar yüzünden yaşadığı toplumdaki uzaklaşma ve yalnızlaşma haliyle bir kaçış olarak intihar eylemine başvurabilmektedir.

Tablo 4: Literatür özeti

YAZAR	DÖNEM	ÜLKE	VERİ SETİ ve YÖNTEM	SONUÇ
Topbaş (2007)	1974-2005	Türkiye	Zaman Serisi, VAR Analizi	İşsizlik intihara sebep olmaktadır.
Noh (2009)	1980-2002	24 OECD ülkesi	Panel Veri, Sabit Etkiler Modeli	Yüksek gelirli ülkelerde işsizlik intihara sebep olmaktadır.
Lin (2006)	1979-2002	23 Tayvan şehri ve 7 Asya ülkesi	Panel Veri, Sabit Etkiler Modeli	İşsizlik, gelir ve eğitim durumunun intiharlar üzerinde etkisi vardır.
Kerr vd. (2017)	2005-2011	Amerika	Panel Veri, Sabit Etkiler Modeli	İntihar oranları ve yoksulluk oranları arasında bir ilişki bulunmuş ancak işsizlikle intiharlar arasında bir ilişki bulunamamıştır.
Weyerer ve Wiedenmann (1995)	1981-1989	Almanya	Zaman Serisi, Pearson Korelasyon Testi	Ekonomik sıkıntıların erkek intiharları üzerinde daha etkili olduğu sonucuna varılmıştır.

Jungeilges ve Kirchgässner (2002)	1970-1975	30 farklı ülke	Yatay Kesit, Zellner-Aitken Analizi	Özgürlük oranı arttıkça intiharlarda da bir azalma gözlemlenmiştir.
Stack (1982)	1933-1970	Amerika	Zaman Serisi Analizi	Boşanmaların intiharlar üzerinde artırıcı etkisi olduğu gözlemlenmiştir.
Ayla, Karış ve Kızıltan (2018)	1980-2016	Türkiye	Zaman Serisi, En Küçük Kareler Yöntemi	Ekonomik krizlerin boşanma ve intihar sayılarını artırdığı sonucuna varılmıştır.
Andres (2006)	1970-1998	15 Avrupa ülkesi	Panel Veri, Sabit Etkiler Modeli	Ekonomik büyüme, doğum oranı ve alkol tüketiminin intiharlar üzerinde etkisi olduğu ve boşanmaların erkek intiharlarını etkilediği belirtilmiştir.
Durğun ve Durğun (2017)	1975-2015	Türkiye	Zaman Serisi, Hatemi-J Eşbütünleşme ve Granger Nedensellik Testi	Kişilerin geliriyle intiharlar arasında bir nedensellik olduğu sonucuna ulaşılmıştır.
Altınanahtar ve Halicioğlu (2009)	1974-2007	Türkiye	Zaman Serisi, ARDL Yaklaşımı	Kişi başı gelir, boşanma, kentleşme ve likidasyon ile intihar arasında ilişki saptanmıştır.

2. VERİ SETİ VE YÖNTEM

Çalışmada 2014-2019 dönemi için İstatistik Bölge Birimleri Sınıflandırması Düzey-2 seviyesinde Türkiye'ye ait veriler kullanılarak üç ayrı model oluşturulmuştur.

Birinci modelde, Türkiye geneli için geçerli olan kaba intihar hızı bağımlı; kaba boşanma hızı, P80/P20 oranı, yoksulluk oranı, kişi başına düşen milli gelir, istihdam oranı, kentleşme oranı ve kişi başına düşen merkezi yönetim sosyal güvenlik ve sosyal yardım hizmetleri harcamaları ise bağımsız değişkenler olarak kullanılmıştır.

İkinci modelde, yine 2014-2019 dönemi İBBS Düzey-2 seviyesi için kadınların kaba intihar hızı bağımlı değişken olarak kullanılmıştır. Bağımsız değişkenlerden olan istihdam oranı bu modelde kadın istihdam oranı olarak alınmış olup diğer bağımsız değişkenler ise birinci modeldekilerle aynıdır.

Kurulan üçüncü modelde de ikinci modele benzer olarak, erkeklerin kaba intihar hızı bağımlı değişken olarak alınmıştır. Bu modelde ise istihdam oranı, erkek istihdam oranı olarak alınmış ve diğer bağımsız değişkenler aynı bırakılmıştır.

Merkezi yönetim bütçe harcamaları, T.C. Hazine ve Maliye Bakanlığı Muhasebat Genel Müdürlüğü istatistiklerinden elde edilmiş ve bu veriler içinden alınmış olan sosyal güvenlik ve sosyal yardım hizmetleri harcamaları, TÜİK veri tabanından elde edilmiş olan İBBS Düzey-2 bölgelerinin nüfusuyla oranlanarak kişi başı düzeyine uyarlanmıştır. Kaba intihar hızı ve cinsiyete göre kaba intihar hızı, kaba boşanma hızı, P80/P20 oranı, işsizlik oranı ve cinsiyete göre işsizlik oranı, yoksulluk oranı ile kişi başına düşen gelir verileri TÜİK Veri Portalı üzerinden elde edilmiştir. Düzey-2 bölgelerindeki kentleşme oranı, şehir nüfusu ile toplam nüfus oranlanarak bulunmuş olup, bu verilere TÜİK veri tabanından ulaşılmıştır. Düzey-2 bölgelerine ait kadın ve erkek istihdam oranları da aynı şekilde TÜİK veri tabanından elde edilmiştir. Çalışmanın analiz kısmında Stata 13 programından yararlanılmıştır.

Literatürde daha çok işsizlik ve intihar vakaları arasındaki ilişki baz alınmışken, tanımı itibarıyla yanıltıcı sonuçlara yöneltebileceği düşünüldüğünden bu

çalışmada işsizlik oranları yerine istihdam oranlarının kullanılması uygun görülmüştür.

Sanayileşmenin artmasıyla birlikte gelişmeye başlayan kentleşme faaliyetleri ve bu faaliyetlerle meydana gelen birçok sorun, insan hayatında olumlu ve olumsuz pek çok etkiye sahip olabileceği için bir diğer bağımsız değişken olarak kentleşme oranı seçilmiştir. Aynı şekilde kişiler ve sektörler arası rekabetin artması gibi etkenlerden dolayı gelir dağılımlarında meydana gelen eşitsizlik hallerinin, toplumun refah düzeyi ve kişinin hayatında negatif etkiye sahip olması, analizde başka bir bağımsız değişken olarak P80/P20 oranının kullanılmasında etkili olmuştur. Yine toplumun refah düzeyiyle ilgili bize bilgi verebilecek olan kişi başı gelir, yoksulluk oranı ve kişi başı sosyal güvenlik ve sosyal yardım ödemeleri bağımsız değişken olarak kullanılmıştır.

Literatürde intihar ile ilişkisi genel kabul görmüş durumlardan biri de boşanmalar olup, seviyesi ülkelere göre farklılık göstermektedir. Aile içinde meydana gelen kopmaların birey üzerindeki etkisi Türkiye bazında incelenmek istendiği için bağımsız değişkenlerden biri olarak da kaba intihar hızı kullanılmıştır.

Tablo 5: Değişkenler ve açıklamaları

Veriler	Açıklaması
KİH	Kaba intihar hızı (Yüz bin nüfus başına düşen intihar)
ERİH	Erkeklerin kaba intihar hızı
KAİH	Kadınların kaba intihar hızı
İST	İstihdam oranı
EİS	Erkeklerin istihdam oranı
KİS	Kadınların istihdam oranı
LNKBG	Kişi başı GSYH verilerinin logaritması
D.LNKBG	Kişi başı GSYH verilerinin gecikmeli hâli
YOK	Yoksulluk oranı
KBH	Kaba boşanma hızı
KENT	Kentleşme oranı
LNSOS	Kişi başı sosyal güvenlik ve sosyal yardım ödemesi verilerinin logaritması
P80/20	P80/P20 oranı

2.1.Durađanlık Analizi

Zaman serisi analizlerinde sahte regresyon sorunuyla karřılařmamak amacıyla yapılan birim kk testleri, zaman boyutunu ieren panel veri analizlerinde de kullanılmaktadır. Bu sayede serilerin birim kk ierip iermedikleri belirlenip, modelin yanılıcı sonuçlar ortaya ıkarması nlenmektedir.

Bu alıřmada durađanlıđın tespit edilmesinde, panel veri analizlerinde yaygın olarak kullanılan Levin, Lin & Chu birim kk testinden yararlanılmıřtır.

Levin, Lin & Chu birim kk testi iin hipotezler;

H_0 : Seri birim kk iermektedir. (durađanlık yoktur)

H_1 : Seri birim kk iermemektedir. (durađanlık vardır)

řeklinde ifade edilebilir.

Levin, Lin & Chu testi, u ařamadan oluřmaktadır. Bu ařamalar řunlardır:

- Her bir yatay kesit iin Augmented Dickey Fuller (ADF) regresyonu uygulamak,

- Uzun dnemli standart sapmalardan kısa dnemli standart sapmalara dođru bir tahmin gerekleřtirilir,

- Panel test istatistikleri hesaplanır (Baltagi, 2005).

Tablo 6: Birim kk testi sonuları

Deđiřken	Levin, Lin & Chu Test İstatistiđi	P Deđeri
KİH	-13.4482***	0.0000
ERKİH	-6.8170***	0.0000
KADİH	-12.9058***	0.0000
KBH	-35.9647***	0.0000
YOK	-12.3691***	0.0000
İST	-5.4908***	0.0000
EİS	-20.2868***	0.0000
KİS	-35.2297***	0.0000
P80/P20	-15.4280***	0.0000
KENT	-23.8703***	0.0000
LNKBG	9.4504	1.0000
D.LNKBG	-3.6627***	0.0001
LNSOS	-12.6489***	0.0000

Test sonuçlarına göre, LNKBG serisi dışındaki diğer serilerin düzey seviyesinde %1 anlam düzeyinde durağan oldukları, LNKBG serisinin ise birinci farkları alındıktan sonra %1 anlam düzeyinde durağan hale geldiği görülmüştür.

2.2. Panel Veri Analizi

Panel veri; hanehalkı, firmalar, ülkeler gibi birimlere ait yatay kesit gözlemlerinin belli bir dönemi kapsayarak bir araya getirilmesiyle oluşturulmaktadır (Baltagi, 2005). Hem zaman hem de yatay kesit gözlemleri birlikte kullanılabildiği için daha fazla veri ile çalışmaya olanak sağlar. Panel veri modelleri sabit etkiler ya da tesadüfi etkiler modeliyle tahminlenebilmektedir.

Baltagi (2005), panel veri analizlerine ait avantajları şu şekilde belirtmiştir:

- Bireysel heterojenliğin kontrolü,
- Çoklu doğrusal bağlantı probleminin azalması,
- Daha kapsamlı modellerin kurulabilmesine olanak sağlanması,
- Sadece yatay kesit ya da sadece zaman serisi analizlerinden daha etkin olması.

k değişkeni olan bir panel regresyon modeli, genel itibarıyla şu şekilde gösterilmektedir:

$$y_{it} = \beta_{0it} + \beta_{1it}X_{1it} + \dots + \beta_{kit}X_{kit} + e_{it}$$
$$i = 1, 2, \dots, N; t = 1, 2, \dots, T$$

"i" hanehalkları, firmalar gibi yatay kesit değişkenlerini temsil etmekteken "t" zaman kesitini temsil etmektedir.

2.2.1. Tesadüfi Etkiler Modeli

Değişkenlerin büyük bir ana kütlede tesadüfi olarak alındığı modeller tesadüfi etkiler modeli olarak adlandırılmaktadır. Burada, birimler arası etkiler tesadüfi olmaktadır. Tesadüfi etkiler modelinde, birim etkiler hata terimi içerisinde yer almaktadır. Bu yüzden modelde hata terimi;

$$v_{it} = u_{it} + \mu_{it}$$

şeklinde ifade edilmektedir.

Buradan hareketle tesadüfi etkiler modeli şu şekilde gösterilmektedir:

$$Y_{it} = \beta_{0it} + \beta_{1it}X_{1it} + \dots + \beta_{kit}X_{kit} + u_{it} + \mu_{it}$$

2.2.2. Sabit Etkiler Modeli

Sabit etkiler modeli, daha çok spesifik bir veri seti söz konusu olduğunda uygun görülen bir modeldir. Söz konusu sabit etki, sabit bir değişken olarak görülebilir. Bu modelde, hata terimi ile değişkenler arasında bir korelasyon söz konusu değildir.

Sabit etkiler modelinde;

$$Y_{it} = \beta_{0it} + \beta_{1it}X_{1it} + \dots + \beta_{kit}X_{kit} + e_{it}$$

$$i = 1, 2, \dots, N; t = 1, 2, \dots, T$$

$$\beta_{0it} = \beta_{0i} = \bar{\beta} + \mu_i; \quad \beta_{1it} = \beta_1; \quad \beta_{kit} = \beta_k$$

olduğu varsayılmaktadır. β_{0it} birim etkiyi de barındıran sabit terimi, μ_i birim etkileri, e_{it} ise hata terimlerini ifade etmektedir (Tatoğlu, 2013).

Bu çalışmada kullanılan veriler Düzey-2 seviyesinde olduğu ve veriler büyük bir ana kütlede tesadüfi olarak seçilmediği için, analiz aşamasında sabit etkiler modeli kullanılmıştır.

Bunlardan hareketle çalışmamızda kullanılacak modeller aşağıdaki gibidir:

1. Model:

$$\begin{aligned} K\dot{I}H_{it} = & \beta_{0i} + \beta_1\dot{I}S_{it} + \beta_2KBH_{it} + \beta_3KENT_{it} + \beta_4YOK_{it} + \beta_5LNSOS_{it} \\ & + \beta_6P8020_{it} + \beta_7LNKKBG_{it} + e_{it} \end{aligned}$$

2. Model:

$$\begin{aligned} KA\dot{I}H_{it} = & \beta_{0i} + \beta_1K\dot{I}S_{it} + \beta_2KBH_{it} + \beta_3KENT_{it} + \beta_4YOK_{it} + \beta_5LNSOS_{it} \\ & + \beta_6P8020_{it} + \beta_7LNKKBG_{it} + e_{it} \end{aligned}$$

3. Model:

$$\text{ERİH}_{it} = \beta_{0i} + \beta_1 \text{EİS}_{it} + \beta_2 \text{KBH}_{it} + \beta_3 \text{KENT}_{it} + \beta_4 \text{YOK}_{it} + \beta_5 \text{LNSOS}_{it} \\ + \beta_6 \text{P8020}_{it} + \beta_7 \text{LNKKBG}_{it} + e_{it}$$

3. BULGULAR

Oluşturulmuş olan modeller sabit etkiler ve tesadüfi etkiler yöntemleri ile analiz edilmiş olup, analizlerin sonuçları aşağıdaki gibidir:

Tablo 7: 1. Model analiz sonuçları

Bağımsız Değişkenler	Sabit Etkiler Modeli	Tesadüfi Etkiler Modeli
İST	-0.0618	-0.0180
KBH	1.3521**	0.6296**
KENT	0.1248	-0.0205
YOK	0.1022**	0.0950***
LNSOS	-0.4398	-0.0725
P8020	0.0154	0.0184
LNKKBG	-0.9977	-0.8256
Hausman Test İstatistiği	0.5164	

Tablo 8: 2. Model analiz sonuçları

Bağımsız Değişkenler	Sabit Etkiler Modeli	Tesadüfi Etkiler Modeli
KİS	0.0025	-0.0171
KBH	1.2467***	-0.1171
KENT	-0.0222	-0.0202*
YOK	0.0407	0.0422
LNSOS	-0.7792***	-0.2976
P8020	0.1999**	0.1849*
LNKKBG	0.1398	-0.0579
Hausman Test İstatistiği	0.0984	

Tablo 9: 3. Model analiz sonuçları

Bağımsız Değişkenler	Sabit Etkiler Modeli	Tesadüfi Etkiler Modeli
EİS	-0.0878	-0.0484
KBH	1.5548**	1.3670***
KENT	0.2377**	-0.0231
YOK	0.1483**	0.1392**
LNSOS	0.0260	0.2890
P8020	-0.1872	-0.1268
LNKKBG	-2.1602	-1.6532
Hausman Test İstatistiği	0.6445	

Yapılan analizlere göre Hausman test istatistiđi tesadüfi etkiler modelinin uygunluđunu işaret etmesine karşın çalışmada kullanılan verilerin niteliđi ve literatürdeki çalışmalar itibariyle, sabit etkiler modeli sonuçlarının yorumlanması daha uygun görülmüştür.

Panel veri sabit etkiler analizine göre Düzey-2 bölgeleri intihar hızını baz alan modelde, yoksulluk oranları ve kaba boşanma hızının kaba intihar hızı üzerinde %5 anlam düzeyinde istatistiksel olarak bir etkisi olduđu sonucuna ulaşılmıştır. Yoksulluk oranında meydana gelecek olan % 1 puanlık deđişimin intihar hızı üzerinde % 0.10 puanlık bir artışa yol açacağı ve kaba boşanma hızında meydana gelecek % 1 puanlık bir deđişimin kaba intihar hızı üzerinde % 1,35 puanlık bir artışa sebebiyet vereceđi sonucuna ulaşılmıştır.

Kadınlara yönelik kaba intihar hızının bađımlı deđişken olarak kullanıldıđı ikinci modelin analiz sonuçlarına göre kiři başına düşen sosyal yardım ödemelerinin, kaba boşanma hızının ve gelir dađılımındaki adaletsizliđin, kadınların intiharları üzerinde istatistiksel olarak anlamlı bir etkisi olduđu görülmüştür. Gelir dađılımı adaletsizliđinde meydana gelen % 1 puanlık deđişim kadınların kaba intihar hızı üzerinde %5 anlam düzeyinde % 0.20 puanlık bir artışa, kiři başı sosyal yardım miktarında meydana gelen % 1'lik deđişim ise kadın intihar hızı üzerinde %1 anlam düzeyinde % 0.78'lik bir azalmaya sebep olmaktadır. Kadınların intiharlarında elimizdeki bađımsız deđişkenler itibariyle en yüksek etkiye sahip olan ise kaba boşanma hızıdır. Kaba boşanma hızında meydana gelen %1 puanlık bir deđişim kadın intihar hızı üzerinde %1 anlam düzeyinde % 1.25 puanlık bir artışa sebep olmaktadır.

Erkeklerle yönelik kaba intihar hızının bađımlı deđişken olarak kullanıldıđı bir diđer modelin sonuçlarına göre erkek intiharlarında yoksulluđun, kaba boşanma hızının ve kentleşme oranının etkili olduđu sonucuna ulaşılmıştır. Yoksulluk oranında meydana gelecek % 1 puanlık deđişim erkek intihar hızı üzerinde %5 anlam düzeyinde % 0.15 puanlık bir artışa sebebiyet verecektir. Kentleşme oranında yaşanan %1 puanlık deđişim kaba intihar hızı üzerinde % 0.24 puanlık bir artışa, kaba boşanma hızında yaşanan %1 puanlık deđişim ise % 1.55 puanlık bir artışa yol açacaktır.

SONUÇ

Son yıllarda günümüzde ölüm sebepleri arasında önemli bir konumda olan intiharların psikolojik nedenleri dışında sosyolojik, ekonomik boyutları da incelenmeye başlamıştır. İntihar kavramının sadece psikolojik ve psikiyatrik değil, toplumsal bir boyutunun da olduğu üzerinde uzlaşmış bir düşüncedir. Bu yüzden yapılmış olan sosyolojik çalışmalarda intiharlar bireysel bir eylem olarak değerlendirilmekten ziyade toplumsal bir olgu olarak incelenmektedir. Kişinin kendi yaşamına son verme kararı üzerinde ise tek bir faktör değil birden çok faktörün etkisi vardır ve bu da intihar kavramının incelenmesini zorlaştırmaktadır. Minois (2008: 365), İntiharın Tarihi adlı kitabında bununla ilgili olarak, “ Falan intiharın nedenlerini açıklamak istediğimde saygısızlık ettiğim duygusuna kapılıyorum hep. Çünkü bunları bilen ve anlayabilecek durumda olan tek kişi intihar edendir. Bunları anlatabilecek durumda demiyorum; çünkü bunlar, çoğunlukla birden fazla, çözümlenemez ve bir üçüncü kişinin anlayamayacağı düzeydedir.” demektedir. Bu yüzden böylesine çok tetikleyici unsura sahip bir kavram açıklanmaya çalışılırken, birbirinden farklı birçok görüşün söz konusu olması olağandır.

Bu çalışmada, Türkiye’de 2014-2019 yılları arasında görülen intiharların olası ekonomik etkileri açıklanmaya çalışılmıştır. İntihar vakaları bölgesel düzeyde kişi başı gelir ve gelir adaletsizliği, yoksulluk durumu, aile yapısında çözümlere sebep olan boşanmalar, sosyal yardım ödemeleri, istihdam ve kentleşme kavramları çerçevesinde ele alınmıştır. Türkiye genelinde, söz konusu dönem içerisinde yaşanan intiharlar üzerinde boşanma durumunun daha etkili olmasıyla birlikte, yoksulluk oranlarının da etkisi olduğu görülmüştür. İntihar vakaları cinsiyet bazında incelendiğinde kadın intiharları üzerinde gelir adaletsizliği, sosyal güvenlik ve sosyal yardım ödemeleri ve boşanma durumunun; erkek intiharları üzerinde ise kentleşme, yoksulluk ve boşanma durumunun etkili olduğu sonucuna ulaşılmıştır.

Boşanmanın erkek intiharları üzerindeki etkisinin kadın intiharları üzerindeki etkisinden daha fazla olduğu görülmektedir. Bu durumun, erkeklerin boşanma sonrası duygu paylaşımlarının kadınlara oranla daha az olması ve sonucunda toplum içinde daha da yalnız hissetmesine bağlı olarak içine girmiş olduğu depresyondan kaynaklanması söz konusudur.

Türkiye geneline bakıldığında, intiharlar üzerinde boşanmanın yoksulluktan daha etkili olması, söz konusu dönem içerisinde ekonomide herhangi şekilde şok etkisi yaratacak bir durumun (kriz, savaş vs.) gerçekleşmemesiyle açıklanabilir. Durkheim (2013)'ın da belirttiği üzere ekonomik boyutta kişiyi intihara sürükleyen etkiler daha çok, süreklilik arz eden durumlardan ziyade kişinin hayatında gerçekleşen ani değişikliklerdir. Yani kişinin aniden yoksullaşması ya da aniden zenginleşmesinin intiharlar üzerinde etkisi daha çok olacaktır. Literatüre bakıldığında daha geniş zaman aralığını kapsayan çalışmalarda kriz dönemlerinde ekonomik değişkenlerin intiharlar üzerinde daha etkili olduğu görülmüştür. Bu sebeple intiharların ekonomik belirleyicileri, gerçekleşmiş kriz dönemlerini de kapsayan daha geniş bir dönem içerisinde incelenerek başka bir çalışmanın konusu olabilecektir.

Gelir dağılımındaki adaletsizliği ölçmenin yollarından biri olan P80/P20 oranı, kadın intiharları üzerinde etkili olmasına karşın erkek intiharları üzerinde etkili çıkmamıştır. Bunun sebebi, geçmişten günümüze süregelen ve henüz aşılamamış olan ataerkil toplum düzenidir. Mayda ve Vurkun (2018), genel itibariyle toplumda eşitsizliklerden en çok etkilenen grupların daha kırılgan gruplar olduğunu ve kadınların da bu kırılgan gruplar içerisinde bulunduğunu belirtmişlerdir. Toplumda kadına yüklenen roller ve sorumluluklar kadında bu kırılganlığı artırabilmekte ve söz konusu eşitsizliklerden daha fazla etkilenmelerini sağlayabilmektedir. Şöyle ki, geçmişten günümüze, kadın gerek aile içinde gerek toplumsal alanda daha dengeleyici bir unsur olarak görülmüştür. İster yalnız yaşıyor olsun, ister evli, isterse çocuklu olsun, kadın daha çok ev ekonomisinden sorumlu özne olarak görüldüğü için gelir dağılımında yaşanan bir eşitsizlik, kadının üzerindeki sorumlulukları artırıp üzerinde daha fazla baskı oluşturabilecektir. Sosyal güvenlik ve sosyal yardım ödemelerinin kadın intiharları üzerinde azaltıcı etkisinin olmasını bu ilişkiyle destekleyebiliriz. Sosyal hizmet uygulamalarının bu eşitsizlik durumunu bir miktar

dengeleyebilecek olması, kadınlar üzerindeki söz konusu baskının hafiflemesi üzerinde etkili olacak ve intihar etme riskini düşürecektir.

Gelir dağılımında yaşanan adaletsizliğin etkilerinden olan yoksulluğun ise kadın intiharları değil de erkek intiharları üzerinde etkili çıkmış olması aynı şekilde toplumsal cinsiyet rolleriyle açıklanabilir. Erkeğin Türk toplumunda evini geçindiren özne olarak görülmesi durumu, yaşanacak yoksulluk ile birlikte sarsılabilecek ve kişiyi psikolojik açıdan sarsabilecektir. Her iki durumda da, bireylerin yaşadığı stres ve bunalımlar, onlara kendilerini bir çıkmazda gibi hissettirip intihar riskini artırabilecektir.

Kentleşme faktörünün intiharlar üzerindeki etkilerine değinmek aslında karmaşık bir durumdur. İçinde pek çok faktörü barındıran kentleşme kavramı, bireyleri ve toplumları olumlu etkileyebileceği gibi olumsuz olarak da etkileyebilecektir. Kentleşme, kişinin refah düzeyini artırabilecek olanaklara daha kolay ulaşabilmesi, sosyal hayatındaki yalnızlıktan kurtulabilmesi gibi kişiyi duyu durumu olarak yukarı taşıyabilecek etkilere sahip olabilirken bu etkilerin tam tersi de kolaylıkla söz konusu olabilecektir. Bu durumlar göz önüne alındığında Türkiye’de erkek intiharlarının kentleşmeden negatif olarak etkilenmesi, kentleşmenin söz konusu olumsuz etkilerinden kaynaklanacaktır. Kişinin yalnızlaşması, dini inançlara bağlılıkta azalma, aile yapısına bakışın değişmesi, suç oranlarının artması ve güvenlik problemlerinin ortaya çıkması gibi durumlar, kentleşmenin getirdiği sorunlardan yalnızca birkaçıdır (Eşmeler, 2017). Bu bağlamda erkek intiharları üzerinde kentleşmenin yarattığı sorunlardan hangisinin etkili olduğu konusu daha detaylı bir araştırma yapılmadan ortaya konulamayacak ancak söz konusu sorunların da genel itibarıyla erkeklerin intiharları üzerinde tetikleyici bir unsur olduğu durumu göz ardı edilemeyecektir.

Özetleyecek olursak, üzerinde pek çok faktörün direkt ya da dolaylı olarak etkisini gördüğümüz intiharları, Türkiye’de söz konusu dönem içerisinde kaba boşanma hızı ve yoksulluk oranları etkilemektedir. Kaba boşanma hızının etki oranının yoksulluğun etki oranından daha fazla olması, bizi Türkiye’deki intiharlar üzerinde ekonomik faktörlerin direkt olarak değil, dolaylı olarak etkili olduğu sonucuna götürmektedir. Yine kadın ve erkek intiharlarına ayrı ayrı bakıldığında, ekonomik faktörlerin intihar üzerindeki etkisinin aile hayatında meydana gelen

sarsıntılar ya da kentleşmeyle gelen dönüşümlerin yarattığı etkiden daha az olması, söz konusu dolaylı etkiyi desteklemektedir. Çalışmanın aralığı, daha önceden de belirtildiği gibi, Türkiye'nin deneyimlemiş olduğu kriz yılları gibi şokları da kapsayacak şekilde genişletildiğinde elde edilen ekonomik faktör etkilerinin artması söz konusu olabilecektir.

İntihar eylemi çok boyutlu ve anlamlandırılması güç bir kavramdır. İntihar eylemine iten durumları ancak intihar edenin kendisi bilebilecek, intihar üzerine yapılan çalışmalar ise bu eyleme kesin bir çözüm sunmaktan ziyade bu eyleme iten faktörlerin düzenlenebilmesi yönünde yol gösterici olacaktır. Bu çalışmadan elde edilen sonuçlar doğrultusunda, sosyal ve ekonomik hayatta yaşanabilecek dengesizliklerin etkilerini törpüleme doğrultusunda koruyucu politikalar uygulanması intihar hızını azaltıcı yönde bir güce sahip olabilecektir. Ekonomik ve toplumsal hayattaki zorluklardan kaynaklanan tetikleyici faktörlerin kontrol altına alınabilmesi için, kişilerin psikolojik ve sosyal destek alabilecekleri kurumların sayısının artırılması ve kişilerin bu kurumlara erişiminin kolaylaştırılması da söz konusu eylemin azalması yönünde etkili olacaktır.

KAYNAKÇA

- Akın, M. M. (2018). *TÜRKİYE CEZAEVLERİNDEKİ İNTİHAR DAVRANIŞLARINA SOSYOLOJİK BİR BAKIŞ*. (Doktora Tezi). Pamukkale Üniversitesi, Denizli.
- Akkaya, O. *Durağanlık Analizi, Birim Kök Testleri ve Trend* [PDF Belgesi]. 9 Mayıs 2020 tarihinde <https://www.academia.edu/36261590/> adresinden erişildi.
- Aksu, L. (2018). İşsizlik, Suç, Boşanma, İntihar Oranları ile İktisadi Büyüme İlişkisinin; Nedensellik Testleri ile Analizi: Türkiye Örneği. *İktisat Politikası Araştırmaları Dergisi*, 5(2), 58-100.
- Altınnahtar, A. ve Halıcıoğlu, F. (2009). A dynamic econometric model of suicides in Turkey. *The Journal of Socio-Economics*, 38(6), 903-907.
- Ayla, D., Karış, Ç. ve Kızıltan, A. (2018). Ekonomik Krizlerin Sosyal Etkileri: Türkiye Üzerine Bir Uygulama (1980-2016). *Atatürk Üniversitesi İktisadi ve İdari Bilimler Dergisi*, 33(2), 415-434.
- Baltagi, B. H. (2005). *Econometric analysis of panel data*. Chichester: John Wiley&Sons.
- Bayrak, S. (2017). İşsizliğin İntihar Üzerindeki Etkileri: Türkiye İçin Bir Nedensellik Analizi*. *Sosyal Siyaset Konferansları Dergisi*, (73), 125-141.
- Bulut, E. R., Küçükler, H. ve Bulut, N. S. (2012). İntiharın kısa tarihçesinden sebep ve yöntemlerine genel bir bakış. *Cumhuriyet Tıp Dergisi*, 34, 128-137.
- Çetintulum Huyut, B. (2013). *DİNİ YÖNELİM, İNTİHAR VE İNTİHARA YÖNELİK TUTUMLAR*. (Yüksek Lisans Tezi, Adnan Menderes Üniversitesi). Erişim adresi: <http://adudspace.adu.edu.tr>

- Dede, H. (1999). *Türk Ceza Hukuku ve Adli Tıp Bilimleri Açısından İntihar*. (Yüksek Lisans Tezi). İstanbul Üniversitesi, İstanbul.
- Durğun, B. ve Durğun F. (2017). İntihar- Gelir İlişkisi: Türkiye İçin Nedensellik Analizi. *Dicle Üniversitesi İktisadi ve İdari Bilimler Fakültesi Dergisi*, 7(14), 398-416.
- Durkheim, E. (2013). *İntihar: Toplumbilimsel İnceleme*. (Z. Zühre İlkelen, Çev.). İstanbul: Pozitif Yayınları.
- Eghigian, G. (2018). A “Sickness of Our Time”: How Suicide First Became a Research Question. *Psychiatric Times*, 35(4), 11-13.
- Ekici, G., Savaş, H. A. ve Çıtak, S. (2001). İntihar riskini artıran psikososyal etmenler (Sosyal güvence yokluğu, göç ve diğer stresörler). *Anadolu Psikiyatri Dergisi*, 2(4), 204- 212.
- Erdem, H. F., Demirel, S. K. ve Erkan, E. (2019). Genç İşsizliğin İntihar Oranları Üzerindeki Olası Etkisi: Panel Veri Analizi ile Bölgesel Karşılaştırma*. *Anadolu İktisat ve İşletme Dergisi*, 3 (2),76-92.
- Eşmeler, A. Ş. (2017). KENTLEŞME SORUNLARININ İNTİHAR ÜZERİNE ETKİSİ. *Osmaniye Korkut Ata Üniversitesi İktisadi ve İdari Bilimler Fakültesi Dergisi*, 1(2), 96-112.
- Greene, W. H. (2002). *Econometric Analysis*. New Jersey: Prentice Hall.
- Gültekin, M. (2018). *YAPISAL-İNŞACI PERSPEKTİFTEN İNTİHAR EYLEMLERİNİN SOSYAL BELİRLENİMLERİNİN SOSYOLOJİK BİR ANALİZİ: 1985- 2007 DENİZLİ İLİ ÖRNEĞİ*. (Doktora Tezi). Pamukkale Üniversitesi, Denizli.
- Hamermesh, D. S. ve Soss, N. M. (2016). An Economic Theory of Suicide. *Journal of Economic Policy*, 82(1), 83-98.
- Jungeilges, J., Kirchgässner, G. (2002). Economic welfare, civil liberty, and suicide: an empirical investigation. *Journal of Socio-Economics*, 31(3), 215–231.

- Kerr, W. C., Kaplan, M. S., Huguet, N., Caetano, R., Giesbrecht, N. ve McFarland, B. H. (2017). Economic Recession, Alcohol, and Suicide Rates: Comparative Effects of Poverty, Foreclosure and Job Loss. *American Journal of Preventive Medicine*, 52(4), 469-475.
- Köse, A. ve Arslan, F. (2019). SOSYOLOJİK BİR OLGU OLARAK İNTİHAR*. *Sivas Cumhuriyet Üniversitesi Edebiyat Fakültesi Sosyal Bilimler Dergisi*, 43(1), 1-20.
- Kposowa, A. J. (2013). Divorce and suicide risk. *Journal of Epidemiology and Community Health*, 57(12), 993-995.
- Kuruvilla, A., Jacob, K. S. (2007). Poverty, social stress & mental health. *Indian Journal of Medical Research*, 126(4), 273-278.
- Kütük, Y. (2011). *Türkiye’de İntiharların Ekonomik ve Sosyal Göstergelerle İlişkisi*. (Yüksek Lisans Tezi). İstanbul Teknik Üniversitesi, İstanbul.
- Lester, B. Y. (2001). Learnings from Durkheim and Beyond: The Economy and Suicide. *Suicide and Life-Threatening Behavior*, 31(1), 15-31.
- Lewis, G., Sloggett, A. (1998). Suicide, deprivation, and unemployment: record linkage study. *The BMJ*, 317, 1283-1286.
- Lin, S. (2006). Unemployment and suicide: Panel data analyses. *The Social Science Journal*, 43, 727-732.
- Madianos, M. G., Alexiou, T., Patelakis, A. ve Economou, M. (2014). Suicide, unemployment and other socioeconomic factors: evidence from the economic crisis in Greece. *The European Journal of Psychiatry*, 28(1), 39-49.
- Marx, K. (2006). *İntiharlar Üzerine*. (Barış Çoban ve Zeynep Özarlan, Der.). İstanbul: Yeni Hayat Kütüphanesi
- Mayda, F. A., Vurkun, S. (2018). GELİR DAĞILIMI EŞİTSİZLİĞİNİN TOPLUMSAL CİNSİYET BAĞLAMINDA DEĞERLENDİRİLMESİ*. *The Journal of International Lingual*, 4(2), 214-228.

- McCullough, L. (1987) İntihar: Sebepleri Nedir ve Ona Nasıl Engel Olunur?. (Hüseyin Peker, Çev.). *Ondokuz Mayıs Üniversitesi İlahiyat Fakültesi Dergisi*, 2, 105–115.
- Minois, G. (2008). *İntiharın Tarihi*. (Nermin Acar, Çev.). Ankara: Dost Kitabevi
- Neumayer, E. (2003). Are socioeconomic factors valid determinants of suicide? Controlling for national cultures of suicide with fixed-effects estimation, *Cross-Cultural Research*, 37 (3), 307-329.
- Noh, Y. (2009). Does unemployment increase suicide rates? The OECD panel evidence. *Journal of Economic Psychology*, 30, 575-582.
- Porter, T.M. (1995). Statistical and Social Facts from Quetelet to Durkheim. *Sociological Perspectives*, 38(1), 15-26.
- Rehkoph, D. H. ve Buka, S. L. (2006). The association between suicide and the socio-economic characteristics of geographical areas: a systematic review. *Psychological Medicine*, 36, 145–157.
- Rosenthal, R.W. (1993) Suicide Attempts and Signalling Games. *Mathematical Social Sciences*, 26, 25-33.
- Stack, S. (1981). Divorce and Suicide. *Journal of Family Issues*, 2(1), 77-90.
- Stack, S. (1982). Suicide: A decade review of the sociological literature. *Deviant Behaviour*, 4(1), 41-66.
- Suzuki, T. (2008). Economic Modelling Of Suicide Under Income Uncertainty: For Better Understanding Of Middle-Aged Suicide. *Australian Economic Papers*, 47(3), 296-310.
- Sümer, N. (2014). Antik ve İlkel Toplumlarda İntihar. *Sırt Üniversitesi İlahiyat Fakültesi Dergisi*, 1(1), 83-116.
- Şeker, A. (2019). Durkheim'in Sosyolojisinde İntihar ve İntiharla Mücadelede Sosyal Hizmetin İşlevi. *Mavi Atlas*, 7(1), 90-110.

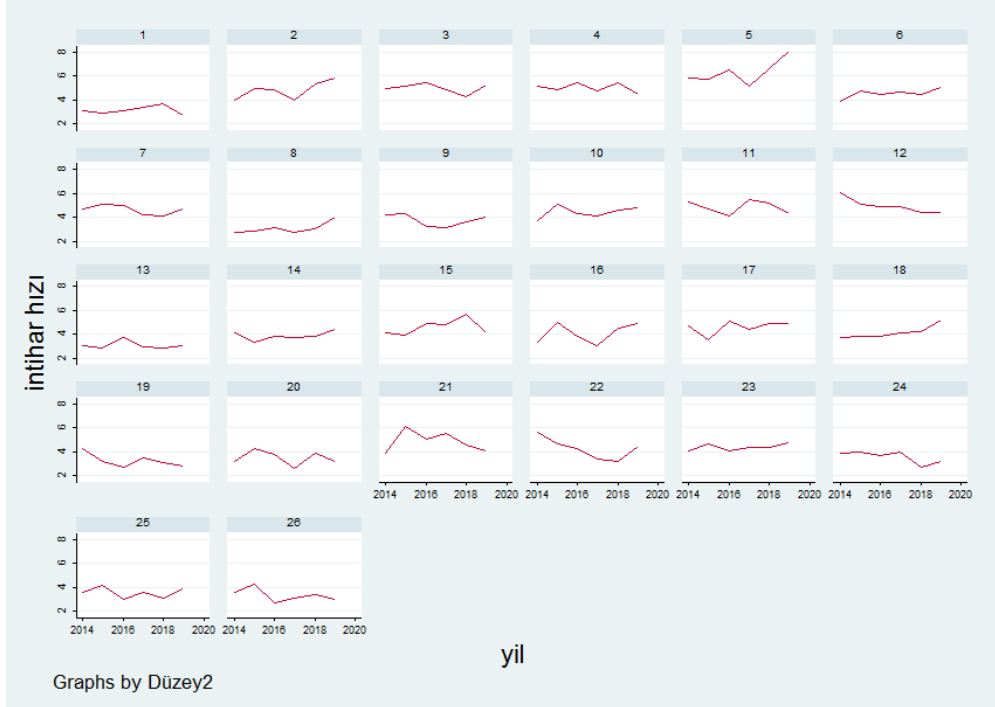
- Taşdemir, G. (2014). Yoksulluğun Ruh Sağlığı Üzerine Etkileri. *International Journal of Human Sciences*, 11(2), 74-88.
- Tatlıhoğlu, K. (2012). SOSYAL BİR GERÇEKLİK OLARAK İNTİHAR OLGUSU: SOSYAL PSİKOLOJİK BİR DEĞERLENDİRME. *AİBÜ Sosyal Bilimler Enstitüsü Dergisi*, 12(2), 12:133-155.
- Topbaş, F. (2007). İşsizlik ve İntihar İlişkisi: 1975–2005 VAR Analizi. *Karamanoğlu Mehmetbey Üniversitesi Sosyal Ve Ekonomik Araştırmalar Dergisi*, 2007(2), 161-172.
- Topbaş, F. Ve Kurt, S. (2007). İşsizlik ve Boşanma İlişkisi: 1970-2005 VAR Analizi. *Yönetim ve Ekonomi Araştırmaları Dergisi*, 5(7), 30-43.
- Torres, O. (2017). *Panel Data Analysis Fixed and Random Effects using Stata*. [PDF Belgesi]. 20 Kasım 2020 tarihinde <https://www.princeton.edu/~otorres/Panel101.pdf> adresinden erişildi.
- Travis, R. (1990). Halbwachs and Durkheim: A Test of Two Theories of Suicide. *The British Journal of Sociology*, 41(2), 225-243.
- Tunalı, H., Özkaya, S. (2016). Türkiye’de İşsizlik - İntihar İlişkisinin Analizi. *Kırklareli Üniversitesi İktisadi ve İdari Bilimler Fakültesi Dergisi*, 5(2), 56-70.
- Yerdelen Tatoğlu, F. *Panel Veri Analizi*. [PDF Belgesi]. 2 Ocak 2021 tarihinde http://auzefkitap.istanbul.edu.tr/kitap/ekonometri_ue/panelverianalizi.pdf adresinden erişildi.
- Yüksel, N. (2001). İntiharın Nörobiyolojisi. *Klinik Psikiyatri*, 2, 5-15.
- Zenginoğlu, S. (2019). E. M. Cioran’da Ölüm ve İntihar. *The Journal of Academic Social Science Studies*, 75, 427-434.
- Weyerer, S., Wiedenmann, A. (1995). Economic Factors and The Rates of Suicide in Germany between 1881 and 1989. *Psychological Reports*, 76, 1331-1341.
- World Health Organization. (2019). Suicide in the world: Global health estimates.

EKLER

Ek 1: Değişkenlere dair özet istatistikler

Değişken	Ortalama	Standart Sapma	Minimum	Maksimum
KİH	4.23	0.93	2.61	8.05
ERİH	6.29	1.62	3.54	13.05
KAİH	2.15	0.73	0.79	4.95
İST	45.84	5.42	28	55.3
EİS	64.06	4.76	47.4	75
KİS	28.11	6.63	9	41.2
D.LNKBG	0.13	0.05	-0.11	0.27
YOK	10.20	2.23	4.6	15.9
KBH	1.54	0.65	0.26	2.95
KENT	86.73	13.18	50.29	100
LNSOS	-1.96	0.40	-3.05	-1.13
P80/20	6.45	0.80	4.71	8.55

Ek 2: Düzey-2 bölgelerine ait kaba intihar hızı grafikleri



Ek 3: İBBS Düzey-2 bölgeleri ve şehirleri

Düzey-2 Bölge Kodları	Şehirler
TR10	İstanbul
TR21	Tekirdağ, Edirne, Kırklareli
TR22	Balikesir, Çanakkale
TR31	İzmir
TR32	Aydın, Muğla, Denizli
TR33	Manisa, Afyonkarahisar, Kütahya, Uşak
TR41	Bursa, Eskişehir, Bilecik
TR42	Kocaeli, Sakarya, Düzce, Bolu, Yalova
TR51	Ankara
TR52	Konya, Karaman
TR61	Antalya, Isparta, Burdur
TR62	Adana, Mersin
TR63	Hatay, Kahramanmaraş, Osmaniye
TR71	Kırıkkale, Aksaray, Nevşehir, Niğde, Kırşehir
TR72	Kayseri, Sivas, Yozgat
TR81	Zonguldak, Karabük, Bartın
TR82	Kastamonu, Çankırı, Sinop
TR83	Samsun, Tokat, Çorum, Amasya
TR90	Trabzon, Ordu, Giresun, Gümüşhane, Rize, Artvin
TRA1	Erzurum, Erzincan, Bayburt
TRA2	Ağrı, Kars, Iğdır, Ardahan
TRB1	Malatya, Elazığ, Bingöl, Tunceli
TRB2	Van, Muş, Bitlis, Hakkari
TRC1	Gaziantep, Adıyaman, Kilis
TRC2	Şanlıurfa, Diyarbakır
TRC3	Mardin, Batman, Şırnak, Siirt

ÖZGEÇMİŞ

Kişisel Bilgiler

Ad/Soyad: Sıla Nur Dodur

Doğum Tarihi: 06.04.1996

E-mail Adresi: silanurdodur@yahoo.com

Eğitim Bilgileri

Lise: Buca Anadolu Lisesi (2009-2013)

Lisans: Ege Üniversitesi (2013-2018)

Lisans: Slovenska pol'nohospodarska univerzita v Nitre (2017-2018)

Yüksek Lisans: İzmir Kâtip Çelebi Üniversitesi (2019-2021)

Yabancı Dil

İngilizce (B2)

Sertifikalar

İç Denetim

Dış Ticaret

Uygulamalı Girişimcilik Eğitimi

Enerji Piyasası, Finansmanı ve Enerji Borsası